



**PROGRAM ODPADOVÉHO HOSPODÁRSTVA OBCE
PRAVENEČ**

PROGRAMOVACIE OBDOBIE 2011 - 2015

Úvod

- ÚVOD
- 1. ZÁKLADNÉ ÚDAJE PROGRAMU ODPADOVÉHO HOSPODÁRSTVA OBCE PRAVENEČ
 - 1.1. Názov obce:
 - 1.2. Identifikačné číslo obce:
 - 1.3. Sídlo, okres:
 - 1.4. Počet obyvateľov obce
 - 1.5. Rozloha katastrálneho územia obce
 - 1.6. Obdobie na ktoré sa program vydáva
- 2. CHARAKTERISTIKA SÚČASNÉHO STAVU ODPADOVÉHO HOSPODÁRSTVA
 - 2.1. Právne predpisy v odpadovom hospodárstve na úrovni obce Pravenec
 - 2.2. Vznik odpadov v rokoch 2006 – 2010 a nakladanie s nimi
 - 2.2.1. Celkový vznik odpadov v rokoch 2006 – 2010
 - 2.2.2. Spôsob nakladania s odpadmi v obci
 - 2.2.3. Druh, množstvo a zdroj komunálnych odpadov vzniknutých v obci v predchádzajúcom období s osobitným rozlíšením na zmesový komunálny odpad, drobný stavebný odpad a na vytriedené zložky komunálnych odpadov vrátane biologicky rozložiteľných komunálnych odpadov.
 - 2.2.3.1. Vznik a nakladanie so zmesovým komunálnym odpadom
 - 2.2.3.2. Drobné stavebné odpady a objemné odpady
 - 2.2.4. Triedený zber komunálnych odpadov v rokoch 2006 – 2010
- 3. VYHODNOTENIE PREDCHÁDZAJÚCEHO POH
- 4. ZÁVÄZNÁ ČASŤ PROGRAMU
 - 4.1. Predpokladaný vznik komunálnych odpadov a drobného stavebného odpadu s členením na zmesový komunálny odpad, drobný stavebný odpad a na jednotlivé vytriedené zložky komunálnych odpadov vrátane biologicky rozložiteľného
 - 4.2. Ciele a opatrenia na zníženie množstva vzniku komunálnych odpadov, opatrenia na zvýšenie podielu triedeného zberu komunálnych odpadov a ich následného zhodnotenia a opatrenia na znižovanie množstva biologicky rozložiteľných komunálnych odpadov ukladaných na skládky odpadov.
 - 4.3. Údaje o systéme zberu komunálnych odpadov a drobných stavebných odpadov a o zabezpečovaní triedeného zberu komunálnych odpadov
 - 4.4. Opatrenia na dosiahnutie cieľov záväznej časti programu obce
- 5. SMERNÁ ČASŤ PROGRAMU
 - 5.1. Údaje o dostupnosti zariadení na spracovanie komunálnych odpadov a o potrebe ich budovania vrátane návrhov, aké typy spracovateľských zariadení pre komunálny odpad je potrebné vybudovať.
 - 5.2. Využitie kampaní, ich počet a charakter na zvyšovanie povedomia obyvateľov v oblasti nakladania s komunálnymi odpadmi, o potrebe triedeného zberu komunálnych odpadov, o prínose jeho zhodnocovania a o negatívach jeho zneškodňovania.
- 6. INÉ
 - 6.1. Potvrdenie spracovateľa údajov
 - 6.1.1. Meno (názov) spracovateľa programu
 - 6.1.2. Potvrdenie správnosti údajov podpisom oprávneného zástupcu
- 7. PRÍLOHOVÁ ČASŤ
 - 7.1. Rozhodnutia správnych orgánov vydané obci vo veci odpadov
 - 7.2. Protokoly o vykonaných kontrolách vo veciach odpadového hospodárstva

ÚVOD

Od roku 1993 sa v Slovenskej republike v súlade so štátnou environmentálnou politikou, pre potreby definovania úloh strategického a koncepcného rozvoja odpadového hospodárstva, z úrovne štátu vypracúva Program odpadového hospodárstva Slovenskej republiky (ďalej len „POH SR“), ktorý je základným koncepcným dokumentom rozvoja odpadového hospodárstva v SR a východiskovým dokumentom pre vypracovanie programov odpadového hospodárstva kraja. Záväzná časť programu kraja sa vydáva všeobecne záväznou vyhláškou a nadväzne po jej vydaní vypracúvajú programy príslušní pôvodcovia odpadov a obce.

POH SR na roky 2011 – 2015 je v poradí štvrtým POH SR. Vychádza z vyhodnotenia predchádzajúceho POH SR na roky 2006 – 2010, ktorý však nebol rozpracovaný na nižšie úrovne (program kraja, programy pôvodcov a programy obcí) tak, ako to požadujú § 5 a § 6 zákona č. 223/2001 Z.z. o odpadoch a o zmene a doplnení niektorých zákonov v znení neskorších predpisov (ďalej len „zákon o odpadoch“), čo prispelo k stagnácii v činnostiach odpadového hospodárstva, predovšetkým v oblasti zvyšovania podielu zhodnocovania odpadov.

POH SR na roky 2011 – 2015 bol schválený uznesením vlády Slovenskej republiky č. 69 z 22. februára 2012. POH SR sa vzťahuje na nakladanie so všetkými odpadmi, v zmysle definície odpadu upraveného § 2 zákona o odpadoch, zaradenými podľa zoznamu odpadov uvedeného v prílohe č. 1 k vyhláške MŽP SR č. 284/2001 Z.z., ktorou sa ustanovuje Katalóg odpadov v znení neskorších predpisov (ďalej len „Katalóg odpadov“) a pre polychlórované bifenyly a kontaminované zariadenia. POH SR bol prijatý v čase, kedy sa plní Národný strategický referenčný rámec na roky 2007 – 2013, na základe ktorého je možné využívať zdroje z fondov EÚ na rozvoj infraštruktúry odpadového hospodárstva.

Obsah POH SR na roky 2011 – 2015 zodpovedá požiadavkám stanoveným v legislatívnych predpisoch SR a EÚ, predovšetkým v zákone o odpadoch a v Smernici 2008/98/ES o odpade a o zrušení určitých smerníc (ďalej len „nová rámcová smernica o odpade“).

POH Trenčianskeho kraja bol spracovaný na základe zákona č. 223/2001 Z.z. o odpadoch a Programu odpadového hospodárstva Slovenskej republiky na roky 2011 – 2015.

Obsah Programu odpadového hospodárstva obce Pravenec na roky 2011 - 2015 je zostavený podľa požiadaviek § 2 až § 5 vyhlášky MŽP SR č. 310/2013 Z.z., ktorou sa vykonávajú niektoré ustanovenia zákona o odpadoch a zároveň zohľadňuje POH SR a POH Trenčianskeho kraja. Ciele a opatrenia POH SR a POH Trenčianskeho kraja 2011 - 2015, ktoré sa budú realizovať obcou, právnickými a fyzickými osobami sú preto rozpracované v záväznej časti POH obce Pravenec na roky 2011 – 2015.

1. Základné údaje programu odpadového hospodárstva obce Pravenec

1.1. Názov obce:

Pravenec

1.2. Identifikačné číslo obce:

00318434

1.3. Sídlo, okres:

Pravenec

Erb



Základné údaje

Kraj	Trenčiansky kraj
Okres	Prievidza
Región	Horná Nitra
Poloha	324 m.n.m.
Nadmorská výška	48°51'22"S 18°38'55"V

Nacionálie

PSČ	972 16
ŠÚJ	514331
EČV	PD
Tel. predvoľba	+421 - 46

Oficiálne sídlo

Webstránka	www.obecpravenec.sk
Adresa	Pravenec 208, 972 16 Pravenec
E-mail	ocupravenec@stonline.sk
Telefón	046 / 544 11 22
Fax	046 / 544 13 23

Politika

Starosta:	Ing. Róbert Mikulášik
-----------	-----------------------

1.4. Počet obyvateľ'ov obce

Ukazovateľ	Hodnota
Počet obyvateľ'ov k 31.12. 2012 spolu	1277
muži	658
ženy	619
Predproduktívny vek (0-14) spolu	167
Produktívny vek (15-54) ženy	333
Produktívny vek (15-59) muži	439
Poproduktívny vek (55+Ž, 60+M) spolu	338
Počet sobášov	5
Počet rozvodov	5
Počet živonarodených spolu	10
muži	5
ženy	5
Počet zomretých spolu	8
muži	4
ženy	4

1.5. Rozloha katastrálneho územia obce

Obec Pravenec sa nachádza v závere hornonitrianskej sídelnej rozvojovej osi, ktorá smeruje z Topoľčian, Partizánskeho cez Prievidzu do Nitrianskeho Pravna a v závere Hornonitrianskeho priestoru s mestami Prievidza, Bojnice, Nováky a Nitrianske Pravno. Obec leží pod prameňom rieky Nitry, ktorá obcou aj preteká v jej hornej časti. Katastrom obce prechádza cesta I/64 Prievidza – Žilina, ktorá je nadregionálneho významu a vedie z Partizánskeho cez Prievidzu do Nitrianskeho Pravna, do Turčianskych Teplíc a do Žiliny. Zaujmové územie obce Pravenec je v dotyku s katastrálnymi územiami obcí Solka, Poluvsie, Nitrianske Pravno, Nedožery-Brezany. Špecifikom zaujmového územia katastrálneho územia obce Pravenec sú ochranné pásma určené osobitnými predpismi. Možno konštatovať, že výborná poloha voči mestu Prievidza, Bojnice, Nitrianske Pravno predstavuje dobrý predpoklad pre budúci rozvoj obce. Riešené územie obce je vymedzené jeho katastrálnymi hranicami. Nachádza sa v nadmorskej výške od 315 do 326 m.n.m., **katastrálna výmera: 10,80 km štvorec (10 794 342 m²)**. Hustota obyvateľstva na km² sa pohybuje cca 110 obyvateľov. Obec Pravenec sa skladá z dvoch častí, ktoré sú identifikované miestnym obyvateľstvom ako „dedina“ – historická časť obce a „kolónia“. Obe časti obce sú od seba vzdialené cca 1 km. Spojené sú medzi sebou cestou I/64 bez chodníkov.

Nasledujúca tabuľka prezentuje štruktúru územia obce od roku 2006 do roku 2010.

Výmera územia podľa územie, typ pôdy pre územie a rok (v tis. m ²)	2006	2007	2008	2009	2010
Obec Pravenec					
Celková výmera územia	10794	10794	10794	10794	10794
Pol'n. pôda - spolu	2874	2869	2861	2858	2856
- orná pôda	860	856	849	849	844
- záhrada	109	112	115	115	114
- ovocný sad	5	4	4	4	4
- trvalý trávny porast	1900	1896	1894	1891	1894
Nepol'n. pôda - spolu	7921	7926	7933	7936	7939
- lesný pozemok	6839	6839	6839	6839	6839
- vodná plocha	43	43	43	43	42
- zast. plocha a nádv.	813	818	826	828	835
- ostatná plocha	226	225	225	225	223

<http://px-web.statistics.sk/PXWebSlovak/>

V sledovanom období mierne klesá výmera poľnohospodárskej pôdy. Najvyšší objem redukcie bol zaznamenaný na ornej pôde. Mierne narastá výmera lesných pozemkov.

1.6. Obdobie na ktoré sa program vydáva

2011 - 2015

2. Charakteristika súčasného stavu odpadového hospodárstva

2.1. Právne predpisy v odpadovom hospodárstve na úrovni obce Pravenec

Obec Pravenec má niekoľko platných právnych predpisov súvisiacich s odpadovým hospodárstvom. Kľúčovým právnym predpisom je Všeobecne záväzné nariadenie obce Pravenec č. 2/2013, ktorým sa mení a dopĺňa všeobecne záväzné nariadenie zo dňa 14.12.2005 o nakladaní s komunálnym odpadom a drobným stavebným odpadom č. 4/2005, v znení dodatkov č. 1 zo dňa 13.12.2007 a dodatku č. 2 zo dňa 21.10.2010. Obecné zastupiteľstvo obce Pravenec vo veciach územnej samosprávy v zmysle ustanovenia § 6 ods.1 zákona č. 369/1990 Zb. o obecnom zriadení v znení neskorších predpisov a

ustanovenia § 39 ods. 6 zákona č. 223/2001 Z. z. o odpadoch a o zmene a doplnení niektorých zákonov v znení neskorších predpisov (ďalej len „zákon o odpadoch“) sa uznieslo na všeobecne záväznom nariadení: **Všeobecne záväzné nariadenie zo dňa 14.12.2005 o nakladaní s komunálnym odpadom a drobným stavebným odpadom č. 4/2005**, v znení dodatkov č. 1 zo dňa 13.12.2007 a dodatku č. 2 zo dňa 21.10.2010. Na uvedené VZN nadväzuje:

- Dodatok č. 1 k všeobecne záväznému nariadeniu zo dňa 14.12.2005 O nakladaní s komunálnym odpadom a drobným stavebným odpadom č. 4/2005.
- Dodatok č. 2 k všeobecne záväznému nariadeniu zo dňa 14.12.2005 o nakladaní s komunálnym odpadom a drobným stavebným odpadom č. 4/2005

Obecné zastupiteľstvo v Pravenci sa v súlade s ustanoveniami § 6 ods. 1 a § 11 ods. 4 písm. d) zákona č. 369/1990 Zb. o obecnom zriadení v znení neskorších predpisov a ustanoveniami zákona č. 582/2004 Z. z. o miestnych daniach a miestnom poplatku za komunálne odpady a drobné stavebné odpady v platnom znení (ďalej len zákon o miestnych daniach), s použitím niektorých ustanovení zákona č. 563/2009 Z.z. o správe daní (daňový poriadok) a o zmene a doplnení niektorých zákonov v znení neskorších predpisov vydalo pre obec Pravenec **Všeobecne záväzné nariadenie obce Pravenec č. 8/2012 o miestnom poplatku za komunálne odpady a drobné stavebné odpady a Všeobecne záväzné nariadenie č. 5/2013, ktorým sa mení a dopĺňa VZN č. 8/2012 o miestnom poplatku za komunálne odpady a drobné stavebné odpady**. Predmet úpravy Týmto všeobecne záväzným nariadením (ďalej len „nariadenie“) obec Pravenec (ďalej len „obec“) ukladá miestny poplatok za komunálne odpady a drobné stavebné odpady (ďalej len „poplatok“), ustanovuje sa sadzba poplatku, hodnota koeficientu, pri množstvovom zbere spôsob, forma a miesto na zaplatenie poplatku, podmienky na vrátenie poplatku alebo jeho pomernej časti, podklady, ktoré má poplatník preukázať pri vrátení poplatku alebo jeho pomernej časti alebo pri jeho znížení alebo odpustení.

Obecné zastupiteľstvo v Pravenci, v súlade s ustanoveniami § 6 ods. 1 a ust. § 11 ods. 4 písm. g) zákona č. 369/1990 Zb. o obecnom zriadení v znení neskorších predpisov vydáva pre obec Pravenec toto Všeobecne záväzné nariadenie obce Pravenec **č. 5/2007 o zdravom životnom prostredí, dodržiavaní čistoty a verejnom poriadku na území obce Pravenec**. Toto všeobecne záväzné nariadenie (ďalej len „VZN“) určuje všetkým subjektom práva a povinnosti pri udržiavaní čistoty, verejného poriadku a pri ochrane životného prostredia na území obce Pravenec. Upravuje povinnosti vlastníkov (správcov, užívateľov) nehnuteľností, verejných priestranstiev a iných zariadení, ako aj obyvateľov a návštevníkov obce Pravenec s cieľom zabezpečiť vyhovujúci vzhlád, čistotu a zdravé životné prostredie obce Pravenec.

2.2 Vznik odpadov v rokoch 2006 – 2010 a nakladanie s nimi

2.2.1 Celkový vznik odpadov v rokoch 2006 – 2010

Relatívne ukazovatele z oblasti nakladania s komunálnym odpadom					
	2006	2007	2008	2009	2010
Mn.kom. odpadu (kg/obyv.)	238,88	317,77	381,81	393,13	411,74
Zhodnotenie (kg/obyv.)	10,86	7,06	11,84	19,55	41,06
Mn. znešk. kom. odp. (kg/obyv.)	228,03	310,71	369,98	375,59	396,40
Vytriedené zložky KO (kg/obyv)	10,86	7,06	11,84	19,55	41,06

Ako prezentuje predchádzajúca tabuľka, objem odpadu na 1 obyvateľa má výrazne rastúcu tendenciu.

Celkový vznik odpadov v obci kategórie O od roku 2006 do roku 2010 prezentuje nasledujúca tabuľka.

Kategória odpadu		O						
Druh odpadu (v tonách)	Kód odp.	Kód nakl.	2006	2007	2008	2009	2010	
Sklo	200102	R5	8,40	5,80	12,00	11,50	12,28	
Plasty	200139	R3	5,02	2,95	2,69	4,84	4,11	
Papier a lepenka	200101	R5	0,00	0,00	0,00	0,00	2,63	

Zmesový kom. Odpad	200301	D1	255,98	381,29	454,64	466,11	453,82
Objemový odpad	200307	D1	25,86	3,68	4,50	0,00	5,82
Zmieš. odp.iné ako v 170901 - 170903	170904	D1	0,00	0,00	0,00	0,00	31,90
Vyr. el a el zar. iné ako v 200121, 200123 a 200135	200136	R4	0,00	0,00	0,00	3,35	0,00
Spolu v t.			295,26	393,72	473,83	485,80	510,56

Zdroj: OcÚ Pravenec, 2013

V priebehu sledovaného obdobia bol vývoj objemu odpadu nerovnomerný. Do roku 2007 objem odpadu vzrástol na 393,72 ton. V nasledujúcich rokoch do roku 2010 stúpol na 510,56 tony. V priemere ale objem produkovaného odpadu vzrástol počas 5 ročného obdobia o 72,91 %.

V predchádzajúcej tabuľke neboli zahrnuté nebezpečné odpady Kategórie N, ktoré sú špecifickou kategóriou pri nakladaní s odpadmi. Obec nebezpečné odpady separovala až od roku 2009 v rámci zberu vyradených elektrických zariadení.

Kategória odpadu	N		2006	2007	2008	2009	2010
	Kód odp.	Kód nakl.					
Vyr. zar. obsah. chlór-fluór. uhľovodíky	200123	R3	0	0	0	2,08	0
Vyr. el a el zar. iné ako v 200121 a 200123	200135	R3	0	0	0	2,49	0
Spolu v t.			0	0	0	4,57	0

Zdroj: OcÚ Pravenec, 2013

Kat. odpadu (v tonách)	Označenie	2006	2007	2008	2009	2010
Nebezpečné odpady	N	0,00	0,00	0,00	4,57	0,00
Ostatné odpady	O	295,26	393,72	473,83	485,8	510,56
Spolu		295,26	393,72	473,83	490,37	510,56
Nebezpečné odpady %	N	0,00	0,00	0,00	0,93	0,00
Ostatné odpady %	O	100,00	100,00	100,00	99,07	100,00

Zdroj: OcÚ Pravenec, 2013

V priebehu sledovaného obdobia bol vývoj objemu odpadu rovnomerný. Nebezpečný odpad bol vyseparovaný len v roku 2009. Objem ostatného odpadu v sledovanom období rovnomerne vzrástá.

2.2.2. Spôsob nakladania s odpadmi v obci

Jednotlivé spôsoby nakladania sú vyhodnocované podľa činností zhodnocovania odpadov definovaných v prílohe č. 2 zákona o odpadoch a podľa činností zneškodňovania odpadov uvedených v prílohe č. 3 zákona o odpadoch. Medzi činnosti zhodnocovania patria:

- R1 Využitie najmä ako palivo alebo na získavanie energie iným spôsobom.
- R2 Spätné získavanie alebo regenerácia rozpúšťadiel.
- R3 Recyklácia alebo spätné získavanie organických látok, ktoré sa nepoužívajú ako rozpúšťadlá (vrátane kompostovania a iných biologických transformačných procesov).
- R4 Recyklácia alebo spätné získavanie kovov a kovových zlúčenín.
- R5 Recyklácia alebo spätné získavanie iných anorganických materiálov.
- R6 Regenerácia kyselín a zásad.
- R7 Spätné získavanie komponentov používaných pri odstraňovaní znečistenia.
- R8 Spätné získavanie komponentov z katalyzátorov.
- R9 Prečísťovanie oleja alebo jeho iné opätovné použitie.
- R10 Úprava pôdy na účel dosiahnutia prínosov pre poľnohospodárstvo alebo na zlepšenie životného prostredia.
- R11 Využitie odpadov vzniknutých pri činnostiach R1 až R10.
- R12 Úprava odpadov určených na spracovanie niektorou z činností R1 až R11.
- R13 Skladovanie odpadov pred použitím niektorej z činností R1 až R12 (okrem dočasného uloženia pred zberom na mieste vzniku).

Medzi činnosti zneškodňovania patria:

- D1 Uloženie do zeme alebo na povrchu zeme (napr. skládka odpadov).
- D2 Úprava pôdnymi procesmi (napr. biodegradácia kvapalných alebo kalových odpadov v pôde atď.).

D3	Hĺbková injektáž (napr. injektáž čerpatelných odpadov do vrtov, solných baní alebo prirodzených úložísk atď.).
D4	Ukladanie do povrchových nádrží (napr. umiestnenie kvapalných alebo kalových odpadov do jám, rybníkov alebo lagún atď.).
D5	Špeciálne vybudované skládky odpadov (napr. umiestnenie do samostatných buniek s povrchovou úpravou stien, ktoré sú zakryté a izolované jedna od druhej a od životného prostredia atď.).
D6	Vypúšťanie a vhadzovanie do vodného recipienta okrem morí a oceánov.
D7	Vypúšťanie a vhadzovanie do morí a oceánov vrátane uloženia na morské dno.
D8	Biologická úprava nešpecifikovaná v tejto prílohe, pri ktorej vznikajú zlúčeniny alebo zmesi, ktoré sú zneškodnené niektorou z činností D1 až D12.
D9	Fyzikálno-chemická úprava nešpecifikovaná v tejto prílohe, pri ktorej vznikajú zlúčeniny alebo zmesi, ktoré sú zneškodnené niektorou z činností D1 až D12 (napr. odparovanie, sušenie, kalcinácia atď.).
D10	Spaľovanie na pevnine.
D11	Spaľovanie na mori.
D12	Trvalé uloženie (napr. umiestnenie kontajnerov v baniach atď.).
D13	Zmiešavanie alebo miešanie pred použitím niektorej z činností D1 až D12.
D14	Uloženie do ďalších obalov pred použitím niektorej z činností D1 až D12.
D15	Skladovanie pred použitím niektorej z činností D1 až D14 (okrem dočasného uloženia pred zberom na mieste vzniku).

Na zjednodušenie boli jednotlivé činnosti nakladania s odpadmi zaradené do siedmych skupín nasledovne:

Skupina nakladania	Kód nakladania
01 zhodnocovanie materiálové	R2, R3, R4, R5, R6, R7, R8, R9, R11, R12
02 zhodnocovanie energetické	R1
03 zhodnocovanie ostatné	R10, R13
04 zneškodňovanie skládkovaním	D1, D3, D5, D12
05 zneškodňovanie spaľovaním bez energetického využitia	D10
06 zneškodňovanie ostatné	D2, D4, D8, D9, D13, D14, D15
07 iný spôsob nakladania	DO*, O**, Z***

*DO odovzdanie odpadu na využitie v domácnosti

**O odovzdanie odpadu inému subjektu na ďalšiu úpravu alebo zhodnotenie (zrušené vyhláškou MŽP SR č. 301/2008 Z.z. s účinnosťou od 1.1.2009)

***Z zhromažďovanie odpadov je dočasné uloženie pred ďalším nakladaním s nimi

Nasledujúca tabuľka prezentuje vývoj zhodnocovania odpadu od roku 2006 do roku 2010. V sledovanom období došlo k nárastu objemu materiálovo zhodnocovaného odpadu v roku 2009. Do roku 2010 klesol objem na 19,02 tony.

Odpad zhodnocovaný v tonách	2006	2007	2008	2009	2010
zhodnocovanie materiálové	13,42	8,75	14,69	24,26	19,02
zhodnocovanie energetické	0,00	0,00	0,00	0,00	0,00
zhodnocovanie ostatné	0,00	0,00	0,00	0,00	0,00
spolu	13,42	8,75	14,69	24,26	19,02
<i>zhodnocovanie materiálové %</i>	<i>100,00</i>	<i>100,00</i>	<i>100,00</i>	<i>100,00</i>	<i>100,00</i>
<i>zhodnocovanie energetické %</i>	<i>0,00</i>	<i>0,00</i>	<i>0,00</i>	<i>0,00</i>	<i>0,00</i>
<i>zhodnocovanie ostatné %</i>	<i>0,00</i>	<i>0,00</i>	<i>0,00</i>	<i>0,00</i>	<i>0,00</i>

Nasledujúca tabuľka prezentuje vývoj zneškodňovania odpadu od roku 2006 do roku 2010. Objem skládkovaním zneškodňovaného odpadu do roku 2010 narastal.

Odpad zneškodňovaný v tonách	2006	2007	2008	2009	2010
zneškodňovanie skládkovaním	281,84	384,97	459,14	466,11	491,54
zneškodňovanie spaľovaním bez energ...	0,00	0,00	0,00	0,00	0,00
zneškodňovanie ostatné	0,00	0,00	0,00	0,00	0,00
iný spôsob nakladania	0,00	0,00	0,00	0,00	0,00
spolu	281,84	384,97	459,14	466,11	491,54
<i>zneškodňovanie skládkovaním %</i>	<i>100,00</i>	<i>100,00</i>	<i>100,00</i>	<i>100,00</i>	<i>100,00</i>
<i>zneškodňovanie spaľovaním bez energ. využitia %</i>	<i>0,00</i>	<i>0,00</i>	<i>0,00</i>	<i>0,00</i>	<i>0,00</i>
<i>zneškodňovanie ostatné %</i>	<i>0,00</i>	<i>0,00</i>	<i>0,00</i>	<i>0,00</i>	<i>0,00</i>

iný spôsob nakladania %

0,00

0,00

0,00

0,00

0,00

Nasledujúca tabuľka prezentuje spôsoby nakladania s odpadom pri jednotlivých druhoch odpadu od roku 2006 do roku 2010.

Kat. odp.	Druh odpadu	Kód odp.	2006	2007	2008	2009	2010
O	Sklo	200102	R5	R5	R5	R5	R5
O	Plasty	200139	R3	R3	R3	R3	R3
O	Papier a lepenka	200101	-	-	-	-	R5
O	Zmesový kom. Odpad	200301	D1	D1	D1	D1	D1
O	Objemový odpad	200307	D1	D1	D1	-	D1
O	Zmieš. odp.iné ako v 170901 - 170903	170904	-	-	-	-	D1
O	Vyr. el a el zar. iné ako v 200121, 200123 a	200136	-	-	-	R4	-
N	Vyr. zar. obsah. chlór-fluór. uhľovodíky	200123	-	-	-	R3	-
N	Vyr. el a el zar. iné ako v 200121 a 200123	200135	-	-	-	R3	-

Nasledujúca tabuľka prezentuje nakladanie s odpadmi vo východiskovom roku sledovaného obdobia z roku 2006.

rok 2006										
Kat. odp.	Druh odpadu	Kód odp.	Množstvo odpadov		Zhodnotenie			Zneškodnenie		
			(t)	%	materiálové %	energetické %	ostatné	skládkovaním %	spalovaním %	ostatné %
O	Plasty	200139	5,02	1,70	100,00	0,00	0,00	0,00	0,00	0,00
O	Papier a lepenka	200101	0,00	0,00	0,00	0,00	0,00	0,00	0,00	0,00
O	Biolog. rozlož. odpad	200201	0,00	0,00	0,00	0,00	0,00	0,00	0,00	0,00
O	Zmesový kom. Odpad	200301	255,98	86,70	0,00	0,00	0,00	100	0,00	0,00
O	Kal zo septikov	200304	0,00	0,00	0,00	0,00	0,00	0,00	0,00	0,00
O	Objemový odpad	200307	25,86	8,76	0,00	0,00	0,00	100,00	0,00	0,00
O	Zmieš. odp.iné ako v ..	170904	0,00	0,00	0,00	0,00	0,00	0,00	0,00	0,00
O	Zmesy betónu, tehál,.....	170107	0,00	0,00	0,00	0,00	0,00	0,00	0,00	0,00
O	Vyr. el a el zar. iné ako v 2001..	200136	0,00	0,00	0,00	0,00	0,00	0,00	0,00	0,00
O	Kovy	200140	0,00	0,00	0,00	0,00	0,00	0,00	0,00	0,00
O	Kompozitné obaly	150101	0,00	0,00	0,00	0,00	0,00	0,00	0,00	0,00
O	Betón	170101	0,00	0,00	0,00	0,00	0,00	0,00	0,00	0,00
N	Vyr. zar. obsah. chlór-fluór. ...	200123	0,00	0,00	0,00	0,00	0,00	0,00	0,00	0,00
N	Vyr. el a el zar. iné ako v...	200135	0,00	0,00	0,00	0,00	0,00	0,00	0,00	0,00
N	Žiarivky a iný odpad obsah...	200121	0,00	0,00	0,00	0,00	0,00	0,00	0,00	0,00
Spolu			295,26	100,00						

Nasledujúca tabuľka prezentuje nakladanie s odpadmi v konečnom roku sledovaného obdobia z roku 2010.

rok 2010										
Kat. odp.	Druh odpadu	Kód odp.	Množstvo odpadov		Zhodnotenie			Zneškodnenie		
			(t)	%	materiálové %	energetické %	ostatné	skládkovaním %	spalovaním %	ostatné %
O	Plasty	200139	4,11	0,80	100,00	0,00	0,00	0,00	0,00	0,00
O	Papier a lepenka	200101	2,63	0,52	100,00	0,00	0,00	0,00	0,00	0,00
O	Biolog. rozlož. odpad	200201	0,00	0,00	0,00	0,00	0,00	0,00	0,00	0,00
O	Zmesový kom. Odpad	200301	453,82	88,89	0,00	0,00	0,00	100,00	0,00	0,00
O	Kal zo septikov	200304	0,00	0,00	0,00	0,00	0,00	0,00	0,00	0,00
O	Objemový odpad	200307	5,82	1,14	0,00	0,00	0,00	100,00	0,00	0,00
O	Zmieš. odp.iné ako v ..	170904	31,90	6,25	0,00	0,00	0,00	100,00	0,00	0,00

O	Zmesy betónu, tehál,.....	170107	0,00	0,00	0,00	0,00	0,00	0,00	0,00	0,00
O	Vyr. el a el zar. iné ako v 2001..	200136	0,00	0,00	0,00	0,00	0,00	0,00	0,00	0,00
O	Kovy	200140	0,00	0,00	0,00	0,00	0,00	0,00	0,00	0,00
O	Kompozitné obaly	150101	0,00	0,00	0,00	0,00	0,00	0,00	0,00	0,00
O	Betón	170101	0,00	0,00	0,00	0,00	0,00	0,00	0,00	0,00
N	Vyr. zar. obsah. chlór-fluór. ...	200123	0,00	0,00	0,00	0,00	0,00	0,00	0,00	0,00
N	Vyr. el a el zar. iné ako v...	200135	0,00	0,00	0,00	0,00	0,00	0,00	0,00	0,00
N	Žiarivky a iný odpad obsah...	200121	0,00	0,00	0,00	0,00	0,00	0,00	0,00	0,00
	Spolu		510,56	100,00						

2.2.3. Druh, množstvo a zdroj komunálnych odpadov vzniknutých v obci v predchádzajúcom období s osobitným rozlíšením na zmesový komunálny odpad, drobný stavebný odpad a na vytriedené zložky komunálnych odpadov vrátane biologicky rozložiteľných komunálnych odpadov.

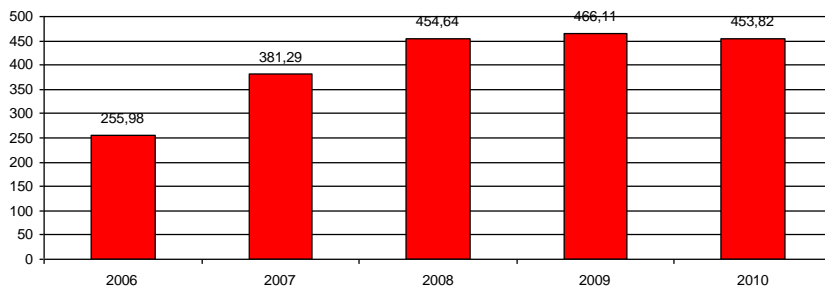
Kód odpadu	Druh odpadu	2006	2007	2008	2009	2010
200301	Zmesový komunálny odpad	255,98	381,29	454,64	466,11	453,82
200307	Objemový odpad	25,86	3,68	4,50	0,00	5,82
170904	Zmieš. odp.iné ako v 170901 -..	0,00	0,00	0,00	0,00	31,90
	Vytriedené zložky KO	13,42	8,75	14,69	24,26	19,02
	Spolu	295,26	393,72	473,83	490,37	510,56
200301	Zmesový komunálny odpad	86,70	96,84	95,95	95,05	88,89
200307	Objemový odpad	8,76	0,93	0,95	0,00	1,14
170904	Zmieš. odp.iné ako v 170901 -..	0,00	0,00	0,00	0,00	6,25
	Vytriedené zložky KO	4,55	2,22	3,10	4,95	3,73

2.2.3.1 Vznik a nakladanie so zmesovým komunálnym odpadom

Nasledujúca tabuľka prezentuje vývoj zmesového komunálneho odpadu v obci. V priebehu sledovaného obdobia narástol objem zmesového komunálneho odpadu o 77,2 %.

Katégoria odpadu	O					
Kód odpadu	200301					
	2006	2007	2008	2009	2010	
Zmesový kom. Odpad	255,98	294,71	333,92	345,11	331,78	
Zmesový kom. Odpad	0,00	81,40	112,32	106,08	108,90	
Zmesový kom. Odpad	0,00	5,18	8,40	14,92	13,14	
Spolu	255,98	381,29	454,64	466,11	453,82	
Kód nakladania	D1	D1	D1	D1	D1	
IČO	31913954	31913954	31913954	31913954	31913954	
IČO	-	36011185	36011185	36011185	36011185	
IČO	-	31633765	31633765	31633765	31633765	

D1 - Uloženie do zeme alebo na povrchu zeme (napr. skládka odpadov)



Najvyšší objem odpadu bol zaznamenaný v roku 2009. V tomto roku obyvatelia obce a obec vyprodukovali celkovo 466,11 ton zmesového komunálneho odpadu.

Z hľadiska spôsobu nakladania z odpadom v každom roku sledovaného obdobia obec zneškodňovala odpad tradičným spôsobom pod kódom D1 – uloženie na povrchu zeme oficiálnej skládky odpadov.

Obec Pravenec zavedením vhodného systému zberu odpadov zabezpečuje alebo umožňuje zber a prepravu komunálnych odpadov vznikajúcich na jeho území za účelom ich zhodnotenia alebo zneškodnenia v súlade so zákonom o odpadoch, umožňuje občanovi zabezpečiť si od obce potrebný počet zberných nádob zodpovedajúcich systému zberu komunálnych odpadov v obci. Zmesový komunálny odpad je zbieraný prostredníctvom 1100 l kontajnerov – vývozný deň je vo štvrtok a 110 l kukanádob – vývozný deň je v utorok.

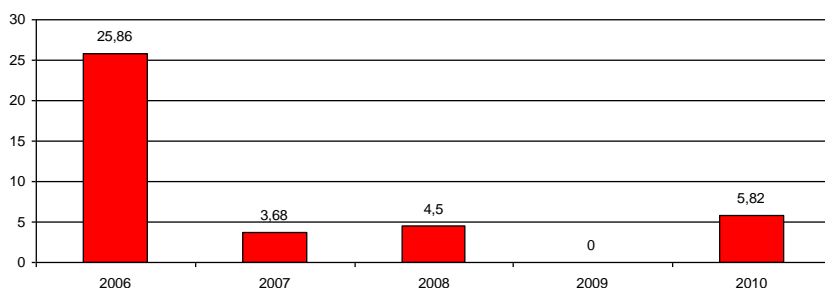
2.2.3.2. Drobné stavebné odpady a objemné odpady

Vznik a nakladanie s drobnými stavebnými odpadmi

Drobné stavebné odpady ako súčasť komunálnych odpadov sú odpady z bežných udržiavacích prác zabezpečovaných fyzickou osobou, pri ktorých postačuje ohlásenie stavebnému úradu alebo na ktoré sa nevyžaduje stavebné povolenie ani ohlásenie (§55 ods. 2 písm. b) a c), § 56 písm. h) zákona č. 50/1976 Zb. v znení neskorších predpisov o územnom plánovaní a stavebnom poriadku) a to v rozsahu do jedného m³ ročne od jednej fyzickej osoby (§ 6 ods. 1 zákona o odpadoch).

Katégoria odpadu	O					
Kód odpadu	200307					
	2006	2007	2008	2009	2010	
Objemový odpad	25,86	3,68	4,50	0,00	5,82	
Kód nakladania	D1	D1	D1	-	D1	
IČO	31913954	31913954	31913954	-	31913954	

D1 - Uloženie do zeme alebo na povrchu zeme (napr. skládka odpadov)



Objemný odpad t. j. odpad, ktorý sa nezmesť do bežných odpadových nádob, sa zbiera prostredníctvom veľkokapacitných kontajnerov (VKK), ktoré sa pristavujú dvakrát do roka v mesiaci marec alebo apríl a v mesiaci október. Presný termín a miesto pristavenia VKK je oznámený prostredníctvom obecného rozhlasu a úradných tabúl.

Do VKK nepatria: elektroodpad (chladničky, práčky, televízory), plasty, pneumatiky, sklo, železný šrot, batérie a akumulátory, opotrebované oleje a biologicky rozložiteľný odpad zo záhrad.

Najvyšší objem odpadu sa podarilo separovať v roku 2010. Celkový objem odpadu činil 5,82 ton. V roku 2009 obec neevidovala objemový odpad.

Zmiešané odpady zo stavieb a demolácií iné ako v 170901 – 170903 boli evidované v roku 2010. V tomto roku sa podarilo vyzbierať 31,90 tony.

Kategória odpadu	O				
Kód odpadu	170904				
	2006	2007	2008	2009	2010
Zmiešané odpady zo stavieb a demolácií iné ako v 170901 - 170903	0,00	0,00	0,00	0,00	31,90
Kód nakladania	-	-	-	-	D1
IČO	-	-	-	-	31913954
D1 - Uloženie do zeme alebo na povrchu zeme (napr. skládka odpadov)					

Drobný stavebný odpad je odpad z bežných udržiavacích prác v rozsahu do 1 m³ ročne od jednej fyzickej osoby. Každú prvú sobotu v mesiaci má občan možnosť zaviesť drobný stavebný odpad na skládku TKO Vyšehradné, pričom uloženie množstva drobného stavebného odpadu do 500 kg má zdarma. V priebehu roka zbiera obec drobný stavebný odpad prostredníctvom veľkoobjemových kontajnerov a to v súlade so zákonom 2 x ročne. Termín pristavenia veľkoobjemových kontajnerov je vopred oznámený.

2.2.4. Triedený zber komunálnych odpadov v rokoch 2006 – 2010

	Kód odp.	Kat. odp.	2006	2007	2008	2009	2010
Sklo	200102	O	8,40	5,80	12,00	11,50	12,28
Plasty	200139	O	5,02	2,95	2,69	4,84	4,11
Papier a lepenka	200101	O	0,00	0,00	0,00	0,00	2,63
Vyr. el a el zar. iné ako v 200121,.....	200136	O	0,00	0,00	0,00	3,35	0,00
Vyr. zar. obsah. chlór-fluór. uhl'ovodíky	200123	N	0,00	0,00	0,00	2,08	0,00
Vyr. el a el zar. iné ako v 200121 a ...	200135	N	0,00	0,00	0,00	2,49	0,00
Spolu			13,42	8,75	14,69	24,26	19,02
<i>Sklo</i>	<i>200102</i>	<i>O</i>	<i>62,59</i>	<i>66,29</i>	<i>81,69</i>	<i>47,40</i>	<i>64,56</i>
<i>Plasty</i>	<i>200139</i>	<i>O</i>	<i>37,41</i>	<i>33,71</i>	<i>18,31</i>	<i>19,95</i>	<i>21,61</i>
<i>Papier a lepenka</i>	<i>200101</i>	<i>O</i>	<i>0,00</i>	<i>0,00</i>	<i>0,00</i>	<i>0,00</i>	<i>13,83</i>
<i>Vyr. el a el zar. iné ako v 200121, ...</i>	<i>200136</i>	<i>O</i>	<i>0,00</i>	<i>0,00</i>	<i>0,00</i>	<i>13,81</i>	<i>0,00</i>
<i>Vyr. zar. obsah. chlór-fluór. uhl'ovodíky</i>	<i>200123</i>	<i>N</i>	<i>0,00</i>	<i>0,00</i>	<i>0,00</i>	<i>8,57</i>	<i>0,00</i>
<i>Vyr. el a el zar. iné ako v 200121 a....</i>	<i>200135</i>	<i>N</i>	<i>0,00</i>	<i>0,00</i>	<i>0,00</i>	<i>10,26</i>	<i>0,00</i>

Elektroodpad

- 200123 - vyradené zariadenia obsahujúce chlórfluorované uhl'ovodíky
- 200135 - vyradené elektrické a elektronické zariadenia iné ako uvedené v 200121 obsahujúce nebezpečné časti.
- 200136 - vyr. el a el zar. iné ako v 200121, 200123 a 200135

Zber elektroodpadu sa vykonáva dvakrát ročne prostredníctvom mobilného kontajnera v deň odvozu podľa pokynov obecného úradu na základe zmluvy s oprávnenou osobou na nakladanie s odpadmi, s ktorou má obec uzatvorenú zmluvu. Obec je povinná umožniť výrobcovi elektrozařízení zaviesť a prevádzkovať zber elektrozařízení a elektroodpadu na jej území a umožniť mu v rozsahu potrebnom na tento účel užívať existujúce zariadenie na zber separovaných zložiek KO. Obec má nárok uplatniť si u výrobcu náhradu nákladov, ktoré mu z tohto postupu vznikli. Zber zabezpečuje firma Asekol SK, s.r.o., Lamačská cesta 45, Bratislava a Envidom, Ružová Dolina 6, Bratislava.

Zber oddelene vytriedených odpadov z domácností s obsahom škodlivín sa vykonáva dvakrát ročne prostredníctvom mobilného kontajnera v deň odvozu podľa pokynov obecného úradu na základe zmluvy s oprávnenou osobou na nakladanie s odpadmi, s ktorou má obec uzatvorenú zmluvu. Zber zabezpečuje firma Asekol SK, s.r.o., Lamačská cesta 45, Bratislava, Envidom, Ružová Dolina 6, Bratislava, Elektro Recycling, s.r.o., B. Bystrica a VYFAKO, spol. s.r.o., Nitrianska Blatnica 5, Radošina.

Nasledujúca tabuľka prezentuje vývoj separovaného zberu nebezpečných elektroodpadov. Elektroodpady kategórie N tvoria predovšetkým chladiace a mraziace zariadenia s obsahom chlórfluorovaných uhlíkovodíkov, HCFC a HFC, CRT obrazovky a monitory, prípadne ďalšie súčiastky, ktoré sa stávajú odpadom a obsahujú niektoré nebezpečné zložky (napr. ťažké kovy). Podľa katalógu odpadov kategórie N, sa do tejto skupiny priraduje nasledovné katalógové číslo:

- 200123 - vyradené zariadenia obsahujúce chlórfluorované uhlíkovodíky

obec začala separovať tento druh odpadu v roku 2009. K najvyššiemu zberu došlo práve v tomto roku, kedy sa podarilo vyseparovať 2,08 tony nebezpečného odpadu.

Katégorie odpadu	N				
Kód odpadu	200123				
	2006	2007	2008	2009	2010
Vyr.zar.obsah.chlór-fluór. uhlí.	0,00	0,00	0,00	2,08	0,00
Kód nakladania	-	-	-	R3	-
IČO	-	-	-	36057363	-
Y - Kód nebezp. odpadu	-	-	-	Y-45	-

R3 - recyklácia alebo spätné získavanie organických látok, ktoré nie sú používané ako rozpúšťadlá (vrátane kompostovania a iných biologických transformacných procesov)

Elektroodpady kategórie N sa predovšetkým zhodnocujú. Materiálové zhodnocovanie elektroodpadov kategórie N vykazuje klesajúcu tendenciu. Najvyšší objem odpadu bol vyseparovaný v roku 2009, kedy obec evidovala 2,49 tony tohto odpadu.

Katégorie odpadu	N				
Kód odpadu	200135				
	2006	2007	2008	2009	2010
Vyr.el a el.zar.iné ako v 200121 a 200123	0,00	0,00	0,00	2,49	0,00
Kód nakladania	-	-	-	R3	-
IČO	-	-	-	36057363	-
Y - Kód nebezp. odpadu	-	-	-	Y-31	-

R3 - recyklácia alebo spätné získavanie organických látok, ktoré nie sú používané ako rozpúšťadlá (vrátane kompostovania a iných biologických transformacných procesov)
R4 - Recyklácia alebo spätné získavanie kovov a kovových zlúčenín

Podľa katalógu odpadov sa elektroodpadom kategórie O priradujú nasledovné katalógové čísla:

- 200136 - vyradené elektrické a elektronické zariadenia iné ako uvedené v 200121, 200123 a 200135

Katégorie odpadu	O				
Kód odpadu	200136				
	2006	2007	2008	2009	2010
Vyr. el a el zar. iné ako v 200121, 200123 a 200135	0,00	0,00	0,00	3,35	0,00
Kód nakladania	-	-	-	R4	-
IČO	-	-	-	36057363	-

R4 - Recyklácia alebo spätné získavanie kovov a kovových zlúčenín

Elektroodpady kategórie O sa predovšetkým zhodnocujú. Materiálové zhodnocovanie elektroodpadov kategórie O sa podarilo v roku 2009 a to v objeme 3,35 ton.

Odpady z plastov

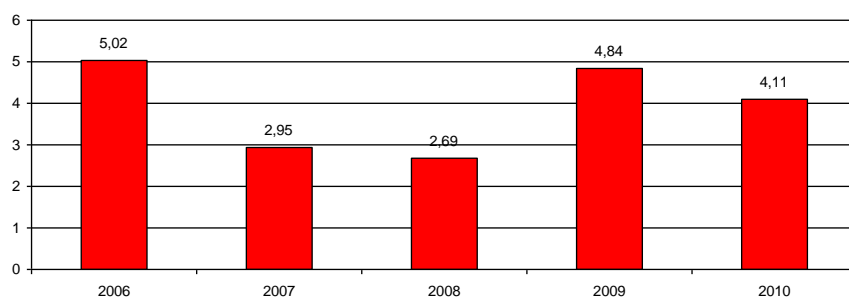
- 200139 - plasty

Zber plastov sa vykonáva do plastových vriec pridelených obcou v čase vyhlásenom obcou spoločnosťou TEZAS, spol. s r. o. (ďalej len „prepravca“). Prepravca zbiera vyseparované plasty priamo zo stanovišť 110 I kuka nádob a 1100 I kontajnerov. Pod názvom plasty sa zbiera:

- PET fľaše - plastové fľaše od minerálnych a stolových vôd, rôznych nápojov, sirupov. Fľaše je potrebné pre zníženie ich objemu postláčať a uzavrieť. PET fľaše môžu obsahovať papierové alebo plastové etikety a plastové uzávery fliaš.
- Plastové obaly - obaly zo šampónov, saponátov, tekutých mydiel, destilovanej vody, náplní do ostrekovačov...
- Polyetylénová fólia - fólia z viacbalenia nápojových fliaš, ochranná obalová fólia zo zakúpeného tovaru. Fólia nesmie byť znečistená od olejov, mazadiel a farieb.

Pod názvom plasty sa nezberia: PET fľaše a plastové obaly znečistené od olejov, umelých hnojív a chemikálií. Nasledujúca tabuľka prezentuje vývoj vyseparovaného odpadu - 200139 – plasty.

Katégoria odpadu	O				
Kód odpadu	200139				
	2006	2007	2008	2009	2010
Plasty	5,02	2,95	2,69	4,84	4,11
Kód nakladania	R3	R3	R3	R3	R3
IČO	36011185	36011185	36011185	36011185	36011185
R3 -	Recyklácia alebo spätné získavanie organických látok, ktoré sa nepoužívajú ako rozpúšťadlá (vrátane kompostovania a iných biologických transformačných procesov).				



Obec začala separáciu plastov v roku 2006. Objem vyseparovaných plastov od tohto roku stúpol o 16,9 %. V roku 2010 dosiahol zber úroveň 4,11 ton. Roky s najnižším zberom boli 2007 a 2008. Od roku 2009 bol zber relatívne stabilný.

Odpady z papiera

- 200101 - Papier a lepenka

Odpady z papiera sa triedia do nádob na papier určených obcou umiestnených v časti dedina pri obecnom dome a v časti kolónia za predajňou COOP Jednota, s.d. Pod názvom papier sa zbiera: noviny, časopisy, zošity, kancelársky a baliaci papier, kalendáre, katalógy, cenníky knihy bez dosiek, adresáre, telefónne zoznamy, lepenky, vlnité lepenky. Pod názvom papier sa nezberia: pergamenový papier, asfaltový a dechtový papier, brúsny papier, uhľový papier, obaly z mlieka a džúsov.

Nasledujúca tabuľka prezentuje separovanie papiera a lepenky v priebehu obdobia 2006 až 2010. Obec evidovala separáciu tohto odpadu len v roku 2010 v objeme 2,63 tony.

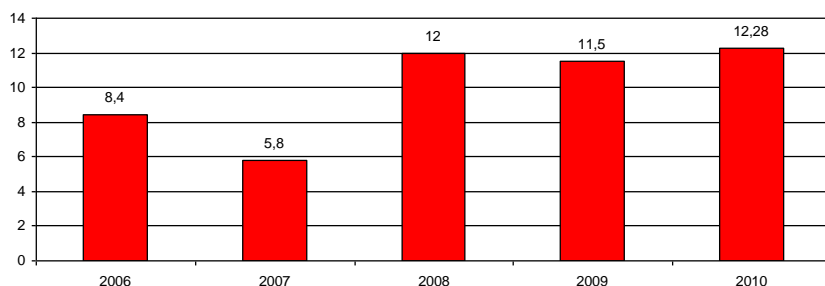
Katégória odpadu	O				
Kód odpadu	200101				
	2006	2007	2008	2009	2010
Papier a lepenka	0,00	0,00	0,00	0,00	2,63
Kód nakladania	-	-	-	-	R5
IČO	-	-	-	-	36126764
R3 -	recyklácia alebo spätné získavanie organických látok, ktoré sa nepoužívajú ako rozpúšťadlá (vrátane kompostovania a iných biologických transformačných procesov).				
R5 -	recyklácia alebo spätné získavanie iných anorganických materiálov				

Odpady zo skla

- 200102 - sklo

Pod odpadom s názvom sklo sa zbiera: nevratné fľaše z bieleho a farebného skla, fľaše od zaváranín a pod., očistené od zvyškov z pôvodného obsahu, tabuľové sklo z okien. Odpad nesmie obsahovať: žiarivky, keramiku, zrkadlá, drôtené sklo, porcelán, kovové uzávery na fľaše... Pre účely zberu skla sú po obci rozmiestnené kontajnery 1100 l. Nasledujúca tabuľka prezentuje separovanie skla v priebehu obdobia 2006 až 2010. V každom roku sledovaného obdobia sa podarilo obci vyseparovať určitý objem odpadu (viac ako 4,5 ton). V priebehu 10 ročného obdobia vzrástol o 46,1 %

Katégória odpadu	O				
Kód odpadu	200102				
	2006	2007	2008	2009	2010
Sklo	8,40	5,80	12,00	11,50	12,28
Kód nakladania	R5	R5	R5	R5	R5
IČO	31913954	31913954	31913954	31913954	31913954
R5 -	recyklácia alebo spätné získavanie iných anorganických materiálov				



Najvyšší objem bol vyseparovaný v roku 2010. V tomto roku bolo separovaných celkovo 12,28 ton.

Kovy

- 20 01 40 - Kovy

Pod názvom kovy a železo sa zbiera:

Všetky kovové predmety, kovové konštrukcie, drôty, plechy atď. a plechové nádoby neznečistené nebezpečnými látkami. Zber železného šrotu sa vykonáva dvakrát do roka v termínoch vyhlásených v miestnom rozhlase zo stanovišť 110 l kuka nádob a 1100 l kontajnerov. Odpady z kovu vrátane kovových obalov sa triedia do nádob na kov určených obcou umiestnených v časti dedina pri obecnom dome a v časti kolónia za predajňou COOP Jednota, s.d. Pod názvom železný šrot sa zbiera: všetky kovové predmety, kovové konštrukcie, drôty, plechy atď. a plechové nádoby neznečistené nebezpečnými látkami.

Obec zavedením vhodného systému zberu odpadov zabezpečuje priestor, kde môžu občania odovzdávať oddelené zložky komunálnych odpadov v rámci separovaného zberu, zabezpečuje dvakrát do roka zber a prepravu objemových odpadov (veľkoobjemové kontajnery) za účelom ich zhodnotenia alebo zneškodnenia, drobných stavebných odpadov a vytriedených odpadov s obsahom škodlivín.

Biologicky rozložiteľné odpady

Obec nezavádza a nezabezpečuje vykonávanie triedeného zberu biologicky rozložiteľného komunálneho odpadu na svojom území pre obyvateľov obce, pretože najmenej 50% obyvateľov obce kompostuje vlastný biologicky rozložiteľný odpad na svojich domácich kompostoviskách. Týmto nie je dotknutá povinnosť prevádzkovateľa kuchyne zaviesť a zabezpečiť vykonávanie triedeného zberu pre biologicky rozložiteľný kuchynský a reštauračný odpad, ktorého je pôvodcom.

Zakazuje sa zmiešavať biologicky rozložiteľný odpad so zmesovým komunálnym odpadom, s triedenými zložkami komunálneho odpadu a s oddelene zbieraným komunálnym odpadom. Obyvatelia obce kompostujú a ukladajú svoj vlastný biologicky rozložiteľný komunálny odpad vhodný na kompostovanie na svojich domácich kompostoviskách.

Fyzická osoba – podnikateľ a právnická osoba, ktorá prevádzkuje zariadenie spoločného stravovania (ďalej len „prevádzkovateľ kuchyne“) zodpovedá za nakladanie s biologickým rozložiteľným kuchynským a reštauračným odpadom. Zakazuje sa zmiešavať biologicky rozložiteľný kuchynský a reštauračný odpad s ostatnými druhmi odpadov. Náklady spojené so zberom, skladovaním, prepravou a spracovaním vrátane nákladov na zberné kontajnery a iné obaly hradí prevádzkovateľ kuchyne (nie sú súčasťou miestneho poplatku). Ich zber a kontajnery musia spĺňať hygienické požiadavky ustanovené nariadením EP a Rady (ES) č. 1069/2009. Prevádzkovateľ kuchyne musí primerane zabezpečiť skladovanie odpadu do doby odovzdania na jeho spracovanie tak, aby sa k obsahu kontajnera nedostali hľadavce a iné živočíchy ani verejnosť. Zberné nádoby musia byť umiestnené v areáli prevádzkovateľa kuchyne. Frekvencia zberu musí byť v súlade s hygienickými predpismi zohľadňujúc aj teploty prostredia (leto/zima), pričom v letnom období frekvencia zberu musí byť vyššia.

Oddelene vytriedené odpady z domácností s obsahom škodlivín

Zber oddelene vytriedených odpadov z domácností s obsahom škodlivín sa vykonáva dvakrát ročne prostredníctvom mobilného kontajnera v deň odvozu podľa pokynov obecného úradu na základe zmluvy s oprávnenou osobou na nakladanie s odpadmi, s ktorou má obec uzatvorenú zmluvu.

3. Vyhodnotenie POH 2003 - 2005

Opatrenia 3.3. Organizačné a technologické opatrenia na zníženie vzniku odpadov

Organizačné opatrenia smerujúce k zníženiu vzniku odpadov

Hlavným cieľom s výhľadom do roku 2005 je výrazné znižovanie produkovaného odpadu až na objem 220-270 kg/obyvateľ za rok, z 392 kg vyprodukovaných v roku 2000. Na dosiahnutie uvedeného cieľa mala obec zabezpečiť a realizovať nasledujúce úlohy:

- vykonanie inventarizácie produkcie komunálneho odpadu od podnikateľov, organizácií s cieľom zníženia jeho objemu zmenou výroby, technológie, prípadne osvetou - **realizované**
- uprednostňovanie na úrovni spotrebiteľa vratný obal, v ktorom je výrobok zabalený, pred jednorázovými obalmi – **čiastočne realizované, možné len v medziach preventívnych osvetových aktivít**
- verejnosť bude informovaná o možnostiach znižovania vzniku odpadov poriadaním akcií v školách, médiách (miestny rozhlas) - **realizované**

Opatrenia na znižovanie množstva odpadov zneškodňovaných skládkovaním

- zavedenie plošného separovaného zberu (oddelený zber využiteľných odpadov) s účinnou propagáciou a stimuláciou odpadov – **uvedené opatrenie bolo realizované v plnenej miere od roku 2011 kde bolo separovaných celkovo 15 druhov odpadov**

Opatrenia 3.4. Opatrenia na znižovanie množstva biologicky rozložiteľných odpadov ukladaných na skládky odpadov.

Podľa § 5 ods. 1 písm. d) bod 1. vyhlášky MŽP SR č. 283/2001 Z.z. o vykonaní niektorých ustanovení zákona o odpadoch sa do roku 2010 malo znížiť množstvo skládkovaných biologicky rozložiteľných komunálnych odpadov na 75 % z celkového množstva biologicky rozložiteľných komunálnych odpadov vzniknutých v roku 1995.

V obci Pravenec sa do roku 2000 všetok biologicky rozložiteľný odpad zneškodňoval skládkovaním. Do roku 2005 sa predpokladalo výrazné zníženie biologicky rozložiteľného odpadu, kedy sa predpokladalo, že formou skládkovania by sa malo zneškodniť iba 30 % vyprodukovaného odpadu, nakoľko obec vo svojom VZN o nakladaní s komunálnymi odpadmi a drobnými stavebnými odpadmi upravila nakladanie s biologicky rozložiteľným odpadom povinnosťou, kedy každý pôvodca je povinný ukladať a zneškodňovať takýto odpad prostredníctvom kompostoviska vo svojej záhrade. Pre splnenie stanoveného cieľa obec stanovila:

- zaviesť separovaný zber biologicky rozložiteľných odpadov na komunálnej úrovni – **nakladanie s týmto druhom odpadu upravila obec v platnom VZN, kde uložila pôvodcom odpadu spôsob nakladania s ním - realizované**
- zabezpečiť informovanosť občanov o prednostiach separovaného zberu a kompostovania biologicky rozložiteľných odpadov - **realizované**
- kompostovanie biologicky rozložiteľných odpadov v domácnostiach - **nakladanie s týmto druhom odpadu upravila obec v platnom VZN, kde uložila pôvodcom odpadu spôsob nakladania s ním - realizované**

4. ZÁVÄZNÁ ČASŤ PROGRAMU

Závazná časť POH obce na roky 2011 - 2015 určuje smerovanie odpadového hospodárstva v súlade s Programom odpadového hospodárstva Trenčianskeho kraja.

4.1. Predpokladaný vznik komunálnych odpadov a drobného stavebného odpadu s členením na zmesový komunálny odpad, drobný stavebný odpad a na jednotlivé vytriedené zložky komunálnych odpadov vrátane biologicky rozložiteľného

Nasledujúca tabuľka prezentuje predpokladaný stav v zhodnocovaní a zneškodňovaní odpadov vo východiskovom roku Programu odpadového hospodárstva.

Kat. odp.	Druh odpadu	Kód odp.	rok 2010							
			Množstvo odpadov		Zhodnotenie			Zneškodnenie		
			(t)	%	materiálové %	energetické %	ostatné %	skládkovaním %	spaľovaním %	ostatné %
O	Sklo	200102	12,28	2,41	100,00	0,00	0,00	0,00	0,00	0,00
O	Plasty	200139	4,11	0,80	100,00	0,00	0,00	0,00	0,00	0,00
O	Papier a lepenka	200101	2,63	0,52	100,00	0,00	0,00	0,00	0,00	0,00
O	Biolog. rozlož. odpad	200201	0,00	0,00	0,00	0,00	0,00	0,00	0,00	0,00
O	Zmesový kom. Odpad	200301	453,82	88,89	0,00	0,00	0,00	100,00	0,00	0,00
O	Kal zo septikov	200304	0,00	0,00	0,00	0,00	0,00	0,00	0,00	0,00
O	Objemový odpad	200307	5,82	1,14	0,00	0,00	0,00	100,00	0,00	0,00
O	Zmieš. odp.iné ako v ..	170904	31,90	6,25	0,00	0,00	0,00	100,00	0,00	0,00
O	Zmesi betónu, tehál,.....	170107	0,00	0,00	0,00	0,00	0,00	0,00	0,00	0,00
O	Vyr. el a el zar. iné ako v 2001..	200136	0,00	0,00	0,00	0,00	0,00	0,00	0,00	0,00
O	Kovy	200140	0,00	0,00	0,00	0,00	0,00	0,00	0,00	0,00
O	Kompozitné obaly	150101	0,00	0,00	0,00	0,00	0,00	0,00	0,00	0,00
O	Betón	170101	0,00	0,00	0,00	0,00	0,00	0,00	0,00	0,00

N	Vyr. zar. obsah. chlór-fluór. ...	200123	0,00	0,00	0,00	0,00	0,00	0,00	0,00	0,00
N	Vyr. el a el zar. iné ako v...	200135	0,00	0,00	0,00	0,00	0,00	0,00	0,00	0,00
N	Žiarivky a iný odpad obsah...	200121	0,00	0,00	0,00	0,00	0,00	0,00	0,00	0,00
		Spolu	510,56	100,00						

Nasledujúca tabuľka prezentuje predpokladaný stav v zhodnocovaní a zneškodňovaní odpadov v poslednom roku Programu odpadového hospodárstva v roku 2015.

Kat. odp.	Druh odpadu	Kód odp.	rok 2015							
			Množstvo odpadov		Zhodnotenie		Zneškodnenie			
			(t)	%	%	%	spaľovaním	skládkovaním	Iné*	
O	Sklo	200102	13,42	2,47	100,00	0,00	0,00	0,00	0,00	0,00
O	Plasty	200139	7,69	1,42	100,00	0,00	0,00	0,00	0,00	0,00
O	Papier a lepenka	200101	3,98	0,73	100,00	0,00	0,00	0,00	0,00	0,00
O	Biolog. rozlož. odpad	200201	0,00	0,00	65,00	0,00	0,00	35,00	0,00	0,00
O	Zmesový kom. Odpad	200301	471,12	86,85	0,00	0,00	0,00	100,00	0,00	0,00
O	Kal zo septikov	200304	0,00	0,00	0,00	0,00	0,00	100,00	0,00	0,00
O	Objemový odpad	200307	30,47	5,62	50,00	0,00	0,00	25,00	25,00	25,00
O	Zmieš. odp.iné ako v 170901..	170904	6,60	1,22	50,00	0,00	0,00	25,00	25,00	25,00
O	Zmesy betónu, tehál,.....iné ako v.	170107	3,33	0,61	50,00	0,00	0,00	25,00	25,00	25,00
O	Vyr. el a el zar. iné ako v 200121..	200136	0,00	0,00	80,00	0,00	0,00	0,00	0,00	20,00
O	Kovy	200140	0,30	0,06	100,00	0,00	0,00	0,00	0,00	0,00
O	Kompozitné obaly	150101	0,82	0,15	100,00	0,00	0,00	0,00	0,00	0,00
O	Betón	170101	0,85	0,16	50,00	0,00	0,00	25,00	25,00	25,00
N	Vyr. zar. obsah. chlór-fluór. ...	200123	1,96	0,36	80,00	0,00	0,00	0,00	0,00	20,00
N	Vyr. el a el zar. iné ako v 200121..	200135	1,41	0,26	80,00	0,00	0,00	0,00	0,00	20,00
N	Žiarivky a iný odpad obsah. Ortuť	200121	0,07	0,01	80,00	0,00	0,00	0,00	0,00	20,00
N	oleje a tuky iné ako uvedené v 20 01 25	200 126	0,25	0,05	60,00	0,00	0,00	0,00	0,00	40,00
N	baktérie a akumulátory uvedené v 16 06 01, 16 06 02 alebo 16 06 03 a netriedené ..	200 133	0,20	0,04	40,00	0,00	0,00	0,00	0,00	60,00
		Spolu	542,47	100,00						

Vznik odpadov, zhodnocovanie a zneškodňovanie v roku 2010 a prognóza vzniku a ciele zhodnocovania a zneškodňovania odpadov v roku 2015.

Kategoríe a druhy odpadov	Množstvo odpadov	rok 2010					rok 2015					
		Zhodnotenie		Zneškodnenie		Iné*	Množstvo odpadov	Zhodnotenie		Zneškodnenie		Iné*
		materiálové	energetické	spaľovaním	skládkovaním			materiálové	energetické	spaľovaním	skládkovaním	
	(t)	%	%	%	%	%	(t)	%	%	%	%	%
Opotr. batérie a akumulátory	0,00	0,00	0,00	0,00	0,00	0,00	0,20	40,00	0,00	0,00	0,00	60,00
Odpadové oleje	0,00	0,00	0,00	0,00	0,00	0,00	0,25	60,00	0,00	0,00	0,00	40,00
Elektroodpad	0,00	0,00	0,00	0,00	0,00	100,00	3,44	80,00	0,00	0,00	0,00	20,00
Odpady z plastov	4,11	100,00	0,00	0,00	0,00	0,00	7,69	100,00	0,00	0,00	0,00	0,00
Odpady z papiera	2,63	100,00	0,00	0,00	0,00	0,00	3,98	100,00	0,00	0,00	0,00	0,00
Odpady zo skla	12,28	100,00	0,00	0,00	0,00	0,00	13,42	100,00	0,00	0,00	0,00	0,00
BRKO	0,00	0,00	0,00	0,00	0,00	0,00	0,00	65,00	0,00	0,00	35,00	0,00
Odpady z obalov	0,00	100,00	0,00	0,00	0,00	0,00	0,82	100,00	0,00	0,00	0,00	0,00
Stavebné odpady a odpady z demolácií	37,72	0,00	0,00	0,00	100,00	0,00	41,25	50,00	0,00	0,00	25,00	25,00

V prípade, že sa doterajší trend zachová a budú realizované opatrenia a ciele stanovené v programe, predpokladá sa neustále zvyšovanie objemu materiálovo zhodnocovaných odpadov.

Odpad zhodnocovaný v tonách	2010	2015
zhodnocovanie materiálové	19,02	31,28
zhodnocovanie energetické	0,00	0,00
zhodnocovanie ostatné	0,00	-
spolu	19,02	31,28
<i>zhodnocovanie materiálové %</i>	<i>100,00</i>	<i>100,00</i>
<i>zhodnocovanie energetické %</i>	<i>0,00</i>	<i>0,00</i>
<i>zhodnocovanie ostatné %</i>	<i>0,00</i>	<i>0,00</i>

Odpad zneškodňovaný v tonách	2010	2015
zneškodňovanie skládkovaním	491,54	493,78
zneškodňovanie spaľovaním	0,00	0,00
iné*	0,00	17,41
spolu	491,54	511,19
<i>zneškodňovanie skládkovaním %</i>	<i>100,00</i>	<i>96,59</i>
<i>zneškodňovanie spaľovaním %</i>	<i>0,00</i>	<i>0,00</i>
<i>iné* %</i>	<i>0,00</i>	<i>3,41</i>

Nasledujúca tabuľka prezentuje predpokladaný vývoj odpadov do roku 2015. Celkový objem odpadov kategórie – O by mal v priebehu sledovaného obdobia narastať. Objem zmesového odpadu by mal rovnako narásť. Nárast by mal byť zaznamenaný v prípade jednotlivých separovaných zložiek.

Druh odpadu	Kat. odp / Y kód	Kód odp.	Kód nakl. s odp.	2010	2015
Sklo	O	200102	R5	8,40	13,42
Plasty	O	200139	R3	5,02	7,69
Papier a lepenka	O	200101	R3	0,00	3,98
Biolog. rozlož. odpad	O	200201	R3	0,00	0,00
Zmesový kom. Odpad	O	200301	D1	255,98	471,12
Kal zo septikov	O	200304	R10	0,00	0,00
Objemový odpad	O	200307	D1/R5	25,86	30,47
Zmieš. odp.iné ako v 170901 ...	O	170904	D1/R5	0,00	6,60
Zmesy betónu, tehál,....iné ako v ..	O	170107	D1/R5	0,00	3,33
Vyr. el a el zar. iné ako v 200121, ...	O	200136	R4	0,00	0,00
Kovy	O	200140	R3	0,00	0,30
Kompozitné obaly	O	150101	R3	0,00	0,82
Betón	O	170101	D1	0,00	0,85
Vyr. zar. obsah. chlór-fluór. ...	N	200123	R3	0,00	1,96
Vyr. el a el zar. iné ako v 200121 a .	N	200135	R4	0,00	1,41
Žiarivky a iný odpad obsah. Ortuť	N	200121	R5	0,00	0,07
oleje a tuky iné ako uvedené v 20 01 25	N	200126	R13	0,00	0,25
baktérie a akumulátory uvedené v 16 06 01, 16 06 02 alebo 16 06 03 a netriedené ..	N	200133	R13	0,00	0,20
Spolu				295,26	542,47

V prípade nebezpečných odpadov sa predpokladá nárast vyseparovaných objemov. do roku 2015 by mal vzrásť objem vyseparovaného nebezpečného odpadu až na 3,95 tony.

Nasledujúca tabuľka prezentuje predpokladaný vývoj odpadov v tonách v členení podľa kategórie odpadu.

Označenie	Kategória odpadu (v tonách)	2010	2015
N	Nebezpečné odpady	0,00	3,95
O	Ostatné odpady	510,56	538,58
	Spolu	510,56	542,47
<i>N</i>	<i>Nebezpečné odpady %</i>	<i>0,00</i>	<i>0,72</i>
<i>O</i>	<i>Ostatné odpady %</i>	<i>100,00</i>	<i>99,28</i>

4.2. Ciele a opatrenia na zníženie množstva vzniku komunálnych odpadov, opatrenia na zvýšenie podielu triedeného zberu komunálnych odpadov a ich následného zhodnotenia a opatrenia na znižovanie množstva biologicky rozložiteľných komunálnych odpadov ukladaných na skládky odpadov.

Hierarchia a ciele odpadového hospodárstva

V odpadovom hospodárstve so záväznosťou poradia priorít a s cieľom predchádzania alebo znižovania nepriaznivých vplyvov vzniku odpadu a nakladania s odpadom a znižovania celkových vplyvov využívania zdrojov a zvyšovaním efektívnosti takeého využívania sa uplatňuje táto hierarchia odpadového hospodárstva:

- predchádzanie vzniku odpadu,
- príprava na opätovné použitie,
- recyklácia,
- iné zhodnocovanie, napríklad energetické zhodnocovanie,
- zneškodňovanie.

- Hierarchia odpadového hospodárstva je záväzná.

V súlade s POH SR na roky 2011 – 2015 a POH TN kraja sa stanovujú ciele pre nasledovné prúdy odpadov:

- komunálne odpady a biologicky rozložiteľné komunálne odpady
- biologické odpady
- elektroodpad
- odpady z obalov
- opotrebované batérie a akumulátory
- stavebný odpad a odpad z demolácií
- odpadové oleje

Ciele pre komunálne odpady a biologicky rozložiteľné komunálne odpady

Stanovenie cieľov pre komunálne odpady vychádza z novej rámcovej smernice o odpade. Ciele pre biologicky rozložiteľné odpady vychádzajú z vyhlášky MŽP SR č. 310/2013 Z.z., ktorou sa vykonávajú niektoré ustanovenia zákona o odpadoch.

V zmysle požiadaviek rámcovej smernice o odpade sú pre komunálne odpady stanovené nasledovné ciele:

- do roku 2015 zvýšiť použitie a recykláciu odpadu z domácností ako papier, kovy, plasty a sklo a podľa možností z iných zdrojov, pokiaľ tieto zdroje obsahujú podobný odpad ako odpad z domácností, najmenej na 35 % hmotnosti vzniknutých odpadov
- úplná likvidácia nelegálnych skládok odpadov v intraviláne a extraviláne obce s cieľom tento stav udržať

Pre biologicky rozložiteľné komunálne odpady sú v zmysle požiadaviek smernice Rady 1999/31/ES z 26. apríla 1999 o skládkach odpadov stanovené nasledovné ciele:

- do roku 2013 znížiť množstvo skládkovaných biologicky rozložiteľných komunálnych odpadov na 50% z celkovej hmotnosti biologicky rozložiteľných komunálnych odpadov vzniknutých v roku 1995,
- do roku 2015 znížiť množstvo skládkovaných biologicky rozložiteľných komunálnych odpadov na 45% z celkovej hmotnosti biologicky rozložiteľných komunálnych odpadov vzniknutých v roku 1995,

Ciele pre biologické odpady

V zmysle požiadaviek novej rámcovej smernice o odpade pre biologické odpady sú stanovené nasledovné ciele:

- zaviesť separovaný zber biologických odpadov s cieľom vykonávať kompostovanie alebo anaeróbne spracovanie odpadu;
- spracúvať biologický odpad spôsobom, ktorý spĺňa vysokú úroveň ochrany životného prostredia;

Ciele pre elektroodpad

Pre odpady z elektrických a elektronických zariadení (elektroodpad) sú dané nasledovné ciele v zmysle požiadaviek smernice Európskeho parlamentu a Rady 2002/96/ES z 27. januára 2003 o odpade z elektrických a elektronických zariadení:

ročne vyzbierať najmenej 4 kg elektroodpadov z domácností na obyvateľa.

Ciele pre odpady z obalov

V zmysle požiadaviek smernice Európskeho parlamentu a Rady 94/62/ES z 20. decembra 1994 o obaloch a odpadoch z obalov v znení smernice Európskeho parlamentu a Rady 2005/20/ES z 9. marca 2005 a v znení nariadenia Európskeho parlamentu a Rady (ES) č.219/2009 z 11. marca 2009 je pre odpady z obalov daný nasledovný cieľ:

- ročne zabezpečiť nasledovné miery zhodnotenia a recyklácie odpadov z obalov

Obalový materiál ¹⁾	Záväzné limity pre rozsah zhodnocovania odpadov z obalov vo vzťahu k celkovej hmotnosti odpadov z obalov (%)	Záväzné limity pre rozsah recyklácie odpadov z obalov vo vzťahu k celkovej hmotnosti odpadov z obalov (%)
	2012 a nasledujúce roky	2012 a nasledujúce roky
Papier	68	60
Sklo	60	60
Plasty	48	45
Kovy	55	55
Drevo	35	25
Spolu	60 ²⁾	55 ³⁾

Zdroj: POH TNSK, 2012, s.104.

Poznámky:

- ¹⁾ Za obaly z jedného materiálu sa považujú obaly, v ktorých jeden obalový materiál tvorí aspoň 70% hmotnosti obalu.
- ²⁾ Vzťahuje sa na zabezpečenie celkového zhodnotenia alebo spálenia v spaľovniach s energetickým zhodnocovaním najmenej 60% hmotnosti odpadov z obalov k celkovej hmotnosti obalov uvedených na trh alebo použitých na balenie alebo plnenie výrobkov do obalov najneskôr do 31.decembra 2012
- ³⁾ Vzťahuje sa na zabezpečenie celkovej recyklácie najmenej 55% hmotnosti odpadov z obalov k celkovej hmotnosti obalov uvedených na trh alebo použitých na balenie alebo plnenie výrobkov do obalov najneskôr do 31.decembra 2012. (POH TNSK, 2012, s.104).

Ciele pre použité batérie a akumulátory

Pre použité batérie a akumulátory sú dané nasledovné ciele v zmysle požiadaviek smernice Európskeho parlamentu a Rady 2006 o batériách a akumulátoroch a o použitých batériách a

akumulátoroch, ktorou sa zrušuje smernica 91/157/EHS v znení smernice Európskeho parlamentu a Rady 2008/103/ES z 19. novembra 2008:

dosiahnuť minimálne limity pre zber prenosných batérií a akumulátorov 45% do 26. septembra 2016;

Ciele pre stavebný odpad a odpad z demolácií

Pre stavebný a demolačný odpad sú v zmysle požiadaviek novej rámcovej smernice o odpade stanovené nasledovné ciele:

do konca roka 2015 zvýšiť prípravu na opätovné použitie, recykláciu a zhodnotenie stavebného odpadu (s výnimkou odpadu 17 05 04 zemina a kamenivo kategórie O) najmenej na 35% hmotnosti vzniknutého odpadu

Ciele pre odpadové oleje

Na základe vyhodnotenia POH SR a Komoditného programu sektora odpadových olejov Recyklačného fondu sú pre odpadové oleje stanovené ciele nasledovne:

Činnosť	Limit činnosti (k celkovej hmotnosti vzniknutých odpadových olejov)
Materiálové zhodnocovanie	60%
Energetické zhodnocovanie	40%

Zdroj: POH TNSK, 2012, s. 108.

4.3. Údaje o systéme zberu komunálnych odpadov a drobných stavebných odpadov a o zabezpečovaní triedeného zberu komunálnych odpadov

Systém zberu prepravy a zneškodňovania komunálneho odpadu a drobných stavebných odpadov

Zavedením vhodného systému zberu sa rozumie:

- a) zabezpečenie zberu a prepravy komunálnych odpadov a drobných stavebných odpadov vznikajúcich na území obce za účelom ich zhodnotenia alebo zneškodnenia v súlade so zákonom vrátane zabezpečenia zberných nádob zodpovedajúcich systému zberu komunálnych odpadov a drobných stavebných odpadov v obci a zabezpečenia priestoru, kde môžu občania odovzdávať oddelené zložky komunálnych odpadov v rámci separovaného zberu,
- b) zabezpečenie podľa potreby, najmenej dvakrát do roka, zber a prepravu objemných odpadov za účelom ich zhodnotenia alebo zneškodnenia, oddelene vytriedených odpadov z domácností s obsahom škodlivín a drobných stavebných odpadov.

Nakladanie s odpadmi v súlade s ustanoveniami zákona o odpadoch (ďalej len "zákon") a tohto VZN je v záujme zaistenia ochrany životného prostredia, ochrany verejného poriadku, bezpečnosti a zdravia občanov.

Nakladanie s komunálnymi odpadmi a s drobnými stavebnými odpadmi

Zložka komunálnych odpadov je ich časť, ktorú je možné mechanicky oddeliť a zaradiť ako samostatný druh odpadu. Za nakladanie s KO a DSO, ktoré vznikli na území obce Pravenec, zodpovedá obec. Pôvodca KO a DSO je povinný nakladať alebo inak s nimi zaobchádzať v súlade s týmto VZN. Držiteľ KO a držiteľ DSO alebo ten, kto nakladá s komunálnymi odpadmi alebo s drobnými stavebnými odpadmi na území obce, je povinný na vyžiadanie obce poskytnúť pravdivé a úplné informácie súvisiace s nakladaním s KO a DSO.

Obec zavedením vhodného systému zberu odpadov: zabezpečuje alebo umožňuje zber a prepravu komunálnych odpadov vznikajúcich na jej území za účelom ich zhodnotenia alebo zneškodnenia v súlade so zákonom, v rámci zavedeného systému zberu odpadov zabezpečuje zberné nádoby

zodpovedajúce systému zberu komunálnych odpadov v obci, zabezpečuje priestor, kde môžu občania odovzdávať oddelené zložky komunálnych odpadov v rámci separovaného zberu.

Na mieste vzniku odpadu, pôvodcovia odpadu zhromažďujú zmesový komunálny odpad na miestach určených obcou v zberných nádobách veľkosti 110 l a 1100 l. Pôvodca komunálneho odpadu si zabezpečuje zbernú nádobu na vlastné náklady.

Počet zberných nádob pre jednotlivých pôvodcov, resp. držiteľov odpadu sa stanovuje nasledovne:

- a) fyzické osoby (občania):
 - rodinné domy: jeden rodinný dom – jedna zberná nádoba o objeme 110 l; v prípade potreby môže viacčlenná domácnosť (šesť a viac členov v domácnosti) požiadať Obecný úrad v Pravenci o pridelenie ďalšej zbernej nádoby, ktorá bude pridelená za plnú úhradu obstarávacej ceny zbernej nádoby.
 - bytový dom: desať bytov – jedna zberná nádoba o objeme 1100 l
- b) fyzické osoby – podnikatelia a právnické osoby: jedna zberná nádoba o objeme 110 l na počet zamestnancov 0 až 15; v prípade žiadosti o pridelenie zbernej nádoby na základe iného ako vyššie uvedeného kritéria, posúdi opodstatnenosť žiadosti Komisia pre ochranu životného prostredia.

Vývoz komunálneho odpadu vykonáva oprávnená zmluvná organizácia, ak pôvodca odpadu: má zbernú nádobu umiestnenú na verejne prístupnom mieste a sprístupnenú na vyprázdnenie počas vývozu komunálneho odpadu, nemá zbernú nádobu preplnenú a obsah zbernej nádoby sa dá vyprázdniť.

Pôvodca a držiteľ odpadu je ďalej povinný: nakladať s KO a DSO alebo inak s nimi zaobchádzať v súlade s týmto VZN, pri nakladaní s KO a DSO alebo inom zaobchádzaní s nimi, chrániť zdravie ľudí a životné prostredie, zapojiť sa do systému zberu komunálnych odpadov v obci, užívať zberné nádoby zodpovedajúce systému zberu komunálneho odpadu v obci, zaobchádzať so zbernou nádobou šetrne a chrániť ju pred poškodením, stratou alebo odcudzením, ukladať KO alebo jeho oddelené zložky a DSO na účely ich zberu na miesta určené obcou a do zberných nádob zodpovedajúcich systému zberu komunálnych odpadov v obci, v záujme ochrany zdravia pred vznikom a šírením prenosných ochorení vykonať podľa potreby dezinfekciu a deratizáciu zberných nádob, na vyžiadanie obce poskytnúť pravdivé a úplné informácie súvisiace s nakladaním s KO a DSO, zriadiť vyhradené miesto pre zberné nádoby tak, aby bolo ľahko prístupné a aby nedošlo k narušeniu životných podmienok a životného prostredia občanov, počas celého roku sprístupniť zbernú nádobu (vyhradené miesto očistiť od snehu a iných nečistôt), umiestniť zbernú nádobu do 10 m od verejnej komunikácie, nádoba nesmie byť za bránou a inými prekážkami, ponechať zberné nádoby na chodníkoch a komunikáciách len na dobu nevyhnutne potrebnú pred vyprázdnením, ak tieto nie sú určené ako vyhradené miesta a po vyprázdnení odpadu zabezpečiť uloženie na pôvodné miesto, v zimnom období odstrániť závalu spôsobenú zamrznutím obsahu nádoby, ak nastanú okolnosti, ktoré znemožňujú alebo sťažujú prístup k zbernému miestu, postarať sa o náhradné umiestnenie, dbať o to, aby nedochádzalo k preplňovaniu nádob, triediť KO na jednotlivé zložky ukladaním do vybraných zberných nádob, vriec, prípadne miest na to určených podľa systému triedeného zberu na území obce.

Zhromažďovanie, ukladanie a zneškodňovanie komunálneho a drobného stavebného odpadu vzniknutého na území obce sa vykonáva na skládke tuhého komunálneho odpadu Vyšehradné. Zneškodňovanie odpadov na skládke sa riadi zákonom NR SR č. 223/2001 Z. z. o odpadoch a o zmene a doplnení niektorých zákonov v znení neskorších predpisov a platným prevádzkovým poriadkom. Ukladať odpady na iných miestach ako určuje VZN je zakázané. Zneškodňovanie odpadu spaľovaním na voľnom priestranstve je zakázané.

Kompetencie a povinnosti obce

Obec prostredníctvom svojho výkonného orgánu OcÚ Pravenec: vypracováva a dodržiava schválený POH, uzatvára zmluvu s oprávnenou právnickou alebo fyzickou osobou s právom podnikania na zber prepravu a zneškodňovanie odpadu, vyberá miestny poplatok za komunálne odpady a drobné stavebné odpady, ktoré vznikli na území obce, prejednáva priestupky vo veciach štátnej správy odpadového hospodárstva (§ 80 ods. 3 písm. a), pravidelne zabezpečuje prostredníctvom médií informovanosť pôvodcov odpadu o zbere, preprave a zneškodňovaní odpadu, zabezpečuje zberné kontajnery na separovanie skla a zberných vriec na separovanie PET fliaš, zabezpečuje kalendárový zber nebezpečných zložiek komunálneho odpadu, najmenej dvakrát do roka zabezpečuje zber a

prepravu objemných odpadov na účely ich zhodnotenia alebo zneškodnenia a drobných stavebných odpadov

Obec je na základe písomnej žiadosti povinná zaviesť množstvový zber u takej PO alebo FO-P, ktorý preukáže, že: množstvo ním vyprodukovaného KO je presne merateľné, KO sú až do ich odvozu vhodne zabezpečené pred stratou, odcudzením alebo iným nežiaducim únikom, splní podmienky stanovené týmto nariadením. Písomnú žiadosť o zavedenie množstvového zberu aj so splnenými podmienkami musia podnikateľské subjekty predkladať obci Pravenec do 30.9. príslušného kalendárneho roka. Zavedenie množstvového zberu u jednotlivých podnikateľských subjektov bude obcou Pravenec vykonané od 1. januára nasledujúceho roka po podaní žiadosti. Medzi obcou Pravenec a podnikateľským subjektom na území obce bude uzatvorená zmluva o zavedení množstvového zberu komunálneho odpadu. Typy zberných nádob určených pre množstvový zber sú nasledovné: 110 litrová zberná nádoba, 1100 litrová zberná nádoba, VKK. Obec si vyhradzuje právo kedykoľvek náhodne vykonať kontrolu množstva vyprodukovaného a odvezeného odpadu.

Preprava komunálnych odpadov

Prepravu komunálnych odpadov vykonáva oprávnený subjekt: Plander Vojtech – Mor ho – 110 litrové kukanádoby, TEZAS Priedviza – 1100 litrové kukanádoby. Pôvodca odpadov je povinný umožniť všetky práce spojené s prepravou odpadov, najmä dbať, aby boli riadnym spôsobom uložené v zberných nádobách umiestnených na vyhradenom mieste a prístup bol bez závad. Inak prepravca môže odmietnuť prepravu odpadov. Prepravca môže odmietnuť prepravu aj vtedy, ak zistí, že v zbernej nádobe sú odpady, ktoré do nej nepatria, alebo nádoby je preťažená, preplnená alebo poškodená. Odpady musia byť vyvážené:

- a) najmenej 1x týždenne od rodinných domov,
- b) najmenej 1 x týždenne od bytových domov,
- c) od objektov právnických osôb a fyzických osôb podnikateľov individuálne, podľa § 39 ods. 11 písm. a) zákona č. 223/2001 Z. z. v platnom znení.

Drobné stavebné odpady

Drobné stavebné odpady sú odpady vznikajúce: pri opravách a stavebných úpravách, ktoré nepodliehajú stavebnému povoleniu, ani ohláseniu stavebnému úradu. Držiteľia drobného stavebného odpadu sú povinní pred jeho odvozom vytriediť odpad na jednotlivé zložky (kovy, drevo, sklo, plasty, tehloviny a omietka) a tieto účelne zhodnotiť. Na prepravu a zneškodňovanie sa dávajú len tie časti odpadu, ktoré sa nedajú účelne zhodnotiť. Do zberných nádob na KO je povolené ukladať DSO len v takých množstvách, ktoré neobmedzia systém zneškodňovania KO, nepoškodia alebo nepreťažia zberné nádoby, prípadne nepoškodia zariadenie na zber odpadu. Držiteľia odpadu sú povinní zhromažďovať odpad bezpečným spôsobom na svojich pozemkoch, len výnimočne so súhlasom obce na inom pozemku. Sú povinní postupovať pritom tak, aby nedochádzalo k poškodzovaniu životného prostredia, k znečisťovaniu komunikácií a susedných pozemkov a k ohrozovaniu bezpečnosti a zdravia ľudí, ani k obťažovaniu prachom, hlukom a pachmi. Likvidáciu stavebných odpadov je stavebník povinný vykonať individuálne na vlastné náklady formou objednania veľkoobjemového kontajnera na Obecnom úrade v Pravenci, ktorý zároveň vystaví faktúru na vynaložené náklady na pristavenie a odvoz kontajnera a zneškodnenie odpadu.

Objemné odpady

Objemnými odpadmi sú také komunálne odpady, ktorých rozmery alebo množstvo neumožňujú zber zbernými nádobami do 1100 l (bytové zariadenia a doplnky okrem elektrických a elektronických zariadení). Zhromažďovanie a zber objemného, nadrozmerného odpadu sa uskutočňuje najmenej dvakrát ročne, počas jari a jesene upratovania. Pre tento účel obec zabezpečí u organizácie poverenej zberom, rozmiestnenie veľkokapacitných kontajnerov na vhodných miestach v obci, dohodne spôsob prepravy, zneškodnenia a interval vývozu. V ostatných prípadoch sú občania povinní vykonať odvoz objemného odpadu na vlastné náklady. Faktúru na vynaložené náklady na pristavenie a odvoz kontajnera a zneškodnenie odpadu vystaví Obecný úrad v Pravenci. Obec zabezpečí informovanosť občanov v dostatočnom časovom predstihu o zbere objemného odpadu oznamom v miestnom rozhlase.

Biologicky rozložiteľný komunálny odpad

Medzi zelený biologicky rozložiteľný komunálny odpad patrí: kvety, tráva, lístie, drevný odpad zo strihania a orezovania krovín a stromov, vypletá burina, pozberové zvyšky z pestovania, zhnité ovocie a zelenina, piliny, drevná štiepka, hobliny, drevný popol. Medzi biologicky rozložiteľný kuchynský a reštauračný odpad patrí: šupy z čistenia zeleniny a ovocia, kávové a čajové zvyšky, vaječné škrupiny, starý chlieb, zvyšky jedla, škrupinka z orecha, vlasy, chlpy, trus malých zvierat, papierové vrečko znečistené zeleninou, ovocím, maslom, džemom, potraviny po záručnej dobe alebo inak znehodnotené, použitá papierová vreckovka a servítok a v malom množstve aj drevitá vlna, triesky, hnedá lepenka, novinový papier, nespracované zostatky surovín, neskonsumované zostatky pokrmov a potravín rastlinného ale i živočíšneho pôvodu, ktoré vznikli pri prevádzkovaní zariadení spoločného stravovania, vrátane školských kuchýň, stravovacích zariadení domovov sociálnych služieb, stravovacích prevádzok zdravotníckych zariadení, ale aj z kuchýň domácností a pod.. Medzi zelený a kuchynský odpad nepatria: kameň, obväz, cigaretový ohorok, uhynuté zvieratá, časti zvierat zabitých doma tzv. „domáce zakálačky“, a pod.

Fyzická osoba – podnikateľ a právnická osoba, ktorá prevádzkuje zariadenie spoločného stravovania (ďalej len „prevádzkovateľ kuchyne“) zodpovedá za nakladanie s biologickým rozložiteľným kuchynským a reštauračným odpadom. Zakazuje sa zmiešavať biologicky rozložiteľný kuchynský a reštauračný odpad s ostatnými druhmi odpadov. Náklady spojené so zberom, skladovaním, prepravou a spracovaním vrátane nákladov na zberné kontajnery a iné obaly hradí prevádzkovateľ kuchyne (nie sú súčasťou miestneho poplatku). Ich zber a kontajnery musia spĺňať hygienické požiadavky ustanovené nariadením EP a Rady (ES) č. 1069/2009. Prevádzkovateľ kuchyne musí primerane zabezpečiť skladovanie odpadu do doby odovzdania na jeho spracovanie tak, aby sa k obsahu kontajnera nedostali hľadavce a iné živočíchy ani verejnosť.

Zberné nádoby musia byť umiestnené v areáli prevádzkovateľa kuchyne. Frekvencia zberu musí byť v súlade s hygienickými predpismi zohľadňujúc aj teploty prostredia (leto/zima), pričom v letnom období frekvencia zberu musí byť vyššia. Ak prevádzkovateľ kuchyne nezabezpečuje zber, prepravu a ďalšie nakladanie sám, ale prostredníctvom tretieho subjektu, musí mať na tento účel s ním uzatvorenú zmluvu a zároveň musí ísť o subjekt, ktorý je oprávnený na nakladanie s týmto odpadom, pričom sa vyžaduje, aby tento subjekt spĺňal aj osobitné požiadavky v zmysle zákona č. 39/2007 Z. z. o veterinárnej starostlivosti v znení neskorších predpisov, (napr. § 39b zákona č. 39/2007 Z. z.) a aby mala schválenie na vykonávanie činnosti spracovania týchto odpadov príslušnou Regionálnou veterinárnou a potravinovou správou. Prevádzkovateľ kuchyne je povinný oznámiť obci, či nakladanie s týmto odpadom si zabezpečuje sám alebo prostredníctvom tretieho subjektu, s ktorým uzatvoril zmluvu a ktorý má potrebné oprávnenia na nakladanie s týmto odpadom. Pri nakladaní s kuchynským a reštauračným odpadom je prevádzkovateľ kuchyne povinný postupovať v súlade s hierarchiou odpadového hospodárstva. Prevádzkovateľ kuchyne je povinný dodržiavať zákaz krmenia zvierat kuchynským a reštauračným odpadom, okrem kožušinových zvierat. Zákaz skrmovania sa vzťahuje aj na zvieratá v ZOO, zvieratá v útulkoch, na chovných staniciach atď.

Zakazuje sa zmiešavať biologicky rozložiteľný odpad so zmesovým komunálnym odpadom, s triedenými zložkami komunálneho odpadu a s oddelene zbieraným komunálnym odpadom. Obyvatelia obce kompostujú a ukladajú svoj vlastný biologicky rozložiteľný komunálny odpad vhodný na kompostovanie na svojich domácich kompostoviskách. Obec nezavádza a nezabezpečuje vykonávanie triedeného zberu biologicky rozložiteľného komunálneho odpadu na svojom území pre obyvateľov obce, pretože najmenej 50% obyvateľov obce kompostuje vlastný biologicky rozložiteľný odpad na svojich domácich kompostoviskách. Týmto nie je dotknutá povinnosť prevádzkovateľa kuchyne zaviesť a zabezpečovať vykonávanie triedeného zberu pre biologicky rozložiteľný kuchynský a reštauračný odpad, ktorého je pôvodcom.“

Kal zo septikov

Vlastníci (užívatelia) septikov sú povinní zabezpečiť zber, prepravu a zneškodnenie kalov len u subjektov, ktoré majú na túto činnosť príslušné oprávnenie. Vlastníci (užívatelia) septikov sú povinní zabezpečiť zber, prepravu a zneškodnenie kalov na vlastné náklady. Vlastník (užívateľ) septiku je povinný viesť evidenciu o zbere kalov a po dobu 3 rokov uschovať doklady o zabezpečení vývozu kalu zo septiku oprávnenou osobou.

System zabezpečenia triedeného zberu komunálnych odpadov

Separovaný zber je zhromažďovanie a ukladanie odpadov vytriedených jeho pôvodcom alebo držiteľom na jednotlivé zložky, ktoré sú zdrojom druhotných surovín alebo energie. Separovane zbieranými zložkami komunálnych odpadov na území obce sú:

Sklo

Zber skla sa vykonáva priebežne do nádob na to určených, umiestnených v časti dedina pri obecnom dome a v časti kolónia pri predajni COOP Jednota, s.d. a pri cintoríne.

Pod odpadom s názvom sklo sa zbiera: nevratné fľaše z bieleho a farebného skla, fľaše od zaváranín a pod., očistené od zvyškov z pôvodného obsahu, tabuľové sklo z okien. Odpad nesmie obsahovať: žiarivky, keramiku, zrkadlá, drôtené sklo, porcelán, kovové uzávery na fľaše...

Plasty

Zber plastov sa vykonáva do plastových vriec pridelených obcou v čase vyhlásenom obcou spoločnosťou TEZAS, spol. s r. o. (ďalej len „prepravca“). Prepravca zbiera vyseparované plasty priamo zo stanovišť 110 l kuka nádob a 1100 l kontajnerov. Pod názvom plasty sa zbiera: PET fľaše – plastové fľaše od minerálnych a stolových vôd, rôznych nápojov, sirupov. Fľaše je potrebné pre zníženie ich objemu postláčať a uzavrieť. PET fľaše môžu obsahovať papierové alebo plastové etikety a plastové uzávery fliaš. Plastové obaly – obaly zo šampónov, saponátov, tekutých mydiel, destilovanej vody, náplní do ostrekovačov... Polyetylénová fólia – fólia z viacbalenia nápojových fliaš, ochranná obalová fólia zo zakúpeného tovaru. Fólia nesmie byť znečistená od olejov, mazadiel a farieb. Pod názvom plasty sa nezberia: PET fľaše a plastové obaly znečistené od olejov, umelých hnojív a chemikálií.

Odpady z papiera

Odpady z papiera sa triedia do nádob na papier určených obcou umiestnených v časti dedina pri obecnom dome a v časti kolónia za predajňou COOP Jednota, s.d.. Zber papiera sa uskutočňuje aj prostredníctvom kontajnerov umiestnených v areáli Základnej školy s materskou školou Vavrinca Benedikta v Nedožeroch-Brezanoch v termíne vyhlásenom v miestnom rozhlase. Pod názvom papier sa zbiera: noviny, časopisy, zošity, kancelársky a baliaci papier, kalendáre, katalógy, cenníky knihy bez dosiek, adresáre, telefónne zoznamy, lepenky, vlnité lepenky. Pod názvom papier sa nezberia: pergamenový papier, asfaltový a dechtový papier, brúsny papier, uhl'ový papier, obaly z mlieka a džúsov

Viacvrstvé kombinované materiály

Odpady z viacvrstvových kombinovaných materiálov sa triedia do nádob určených obcou umiestnených v časti dedina pri obecnom dome a v časti kolónia za predajňou COOP Jednota, s.d.

Pod názvom viacvrstvé kombinované materiály sa zbiera: tetrapacky od ovocných štiav, džúsov, trvanlivého a acidofilného mlieka, smotany a vína.

Kovy

Odpady z kovu vrátane kovových obalov sa triedia do nádob na kov určených obcou umiestnených v časti dedina pri obecnom dome a v časti kolónia za predajňou COOP Jednota, s.d. Väčšie kusy kovového odpadu sa odovzdávajú do zberu objemného odpadu. Pod názvom kovy sa zbiera: všetky kovové predmety, kovové konštrukcie, drôty, plechy atď. a plechové nádoby neznečistené nebezpečnými látkami. Zber železného šrotu sa vykonáva dvakrát do roka v termínoch vyhlásených v miestnom rozhlase prostredníctvom kontajnerov na to určených.

Opotrebované pneumatiky

Opotrebované pneumatiky sa zbierajú po vyhlásení v miestnom rozhlase.

Akumulátory

Akumulátory sa zbierajú po vyhlásení v miestnom rozhlase v rámci zberu odpadov z domácností s obsahom škodlivín.

Opotrebované oleje

Opotrebované oleje sa zbierajú po vyhlásení v miestnom rozhlase v rámci zberu odpadov z domácností s obsahom škodlivín.

Nepoužitú liečivú po uplynutí expiračnej doby odoberá lekárňu na území obce.

Elektroodpad

Výrobca (predajca) elektrozariadení je povinný zabezpečiť individuálne alebo kolektívne spätný odber elektrozariadení a oddelený zber elektroodpadu. Obec je povinná umožniť výrobcovi elektrozariadení zaviesť a prevádzkovať zber elektrozariadení a elektroodpadu na jej území a umožniť mu v rozsahu potrebnom na tento účel užívať existujúce zariadenie na zber separovaných zložiek KO. Obec má nárok uplatniť si u výrobcu náhradu nákladov, ktoré mu z tohto postupu vznikli. Zber elektroodpadu sa vykonáva dvakrát ročne prostredníctvom mobilného kontajnera v deň odvozu podľa pokynov obecného úradu. Realizuje sa na základe zmluvy s oprávnenou osobou na nakladanie s odpadmi, s ktorou má obec uzatvorenú zmluvu.

Zber zabezpečujú spoločnosti Asekol SK, s.r.o., Lamačská cesta 45, Bratislava, Envidom, Ružová Dolina 6, Bratislava a METAL SERVIS Recycling s. r. o. Termín zberu je vopred oznámený v miestnom rozhlase.

Zber oddelene vytriedených odpadov z domácností s obsahom škodlivín

Zber oddelene vytriedených odpadov z domácností s obsahom škodlivín sa vykonáva dvakrát ročne prostredníctvom mobilného kontajnera v deň odvozu podľa pokynov obecného úradu na základe zmluvy s oprávnenou osobou na nakladanie s odpadmi, s ktorou má obec uzatvorenú zmluvu.

Zber zabezpečujú spoločnosti Asekol SK, s.r.o., Lamačská cesta 45, Bratislava, Envidom, Ružová Dolina 6, Bratislava, Elektro Recycling, s.r.o., B. Bystrica a VYFAKO, spol. s r. o., Nitrianska Blatnica 5, Radošina.

Termín zberu je vopred oznámený v miestnom rozhlase.

4.4 Opatrenia na dosiahnutie cieľov záväznej časti programu obce

Opatrenia pre komunálne odpady a biologicky rozložiteľné komunálne odpady

Na dosiahnutie cieľov pre nakladanie s komunálnymi odpadmi je potrebné realizovať nasledovné opatrenia:

- informovanosť občanov o nových systémoch nakladania s odpadmi v zmysle novej hierarchie odpadového hospodárstva,
- výchovné pôsobenie v oblasti udržateľného stavu životného prostredia v obci rozšíriť aj na školskú mládež a starších obyvateľov obce,
- separačný systém v obci technicko-organizačne optimalizovať v závislosti od druhu bytovej výstavby a zloženia komunálneho odpadu.

Opatrenia pre biologicky rozložiteľné odpady

- propagačnou a motivačnou činnosťou (zvýšiť ekonomický efekt) podporovať domáce kompostovanie obyvateľmi obce
- zaviesť systém evidencie a kontroly nakladania s biologicky rozložiteľnými komunálnymi odpadmi v obci,

Opatrenia pre elektroodpad

- zlepšiť úroveň oddeleného zberu elektroodpadu v obci v spolupráci s výrobcami elektrozariadení resp. kolektívnymi organizáciami, ktorí sú povinní zabezpečiť zber, prepravu a spracovanie odpadov z elektrozariadení, umožniť im v prípade záujmu zaviesť a prevádzkovať na území obce zber odpadu z elektrozariadení

- informovať občanov o možnosti bezplatného spätného odberu elektrozariadení pri predaji nového elektrozariadenia,

Opatrenia pre odpady z obalov z výrobkov z papiera, skla, plastov, viacvrstvových kombinovaných materiálov a kovov

- pre odpady z obalov a odpady z výrobkov z papiera, skla, plastov a viacvrstvových kombinovaných materiálov zabezpečiť materiálové zhodnocovanie.
- zabezpečenie vyzbieraných odpadov pred znehodnotením,

Opatrenia pre použité batérie a akumulátory

- V spolupráci s výrobcami batérií a akumulátorov resp. kolektívnymi organizáciami, ktoré sú povinní zabezpečiť zber použitých batérií a akumulátorov, zabezpečiť efektívny oddelený zber prenosných použitých batérií a akumulátorov,
- informovať občanov o možnosti bezplatného spätného zberu prenosných batérií a akumulátorov v predajných miestach,

Opatrenia pre stavebný odpad a odpad z demolácií

- nekontaminovanú pôdu a iný prirodzene sa vyskytujúci materiál vykopaný počas stavebných prác nepovažovať za odpad, ak sa materiál použije na účely výstavby v prirodzenom stave v mieste vzniku,
- zabezpečiť vyšší podiel zhodnotenia stavebných odpadov prostredníctvom zariadení na úpravu stavebných odpadov.

Opatrenia pre odpadové oleje

- vytvoriť technické predpoklady pre zber odpadových olejov v obci

Opatrenia zvýšenie množstva vyzbieraných KO v systéme triedeného zberu KO

- zaviesť ekonomické nástroje podpory motivácie separovania odpadu v obci (napr. vyššie sankcie, poplatky za odvoz a likvidáciu komunálneho odpadu),
- neustále zvyšovať informovanosť občanov o nových systémoch nakladania s odpadmi v zmysle novej hierarchie odpadového hospodárstva,
- zaviesť systém evidencie a kontroly nakladania s biologicky rozložiteľnými komunálnymi odpadmi v obci,
- vzniknuté odpady správne triediť a zhromažďovať podľa druhov, zabezpečiť ich pred znehodnotením, oddelene zhromažďovať „N“ odpady podľa druhov,
- vytvorený odpad odovzdávať organizáciám, ktoré sú oprávnené zhodnocovať dané druhy odpadov,

Opatrenia na zabezpečenie informovanosti obyvateľov o triedenom zbere komunálnych odpadov z obalov a o význame značiek na obaloch, ktoré znamenajú, že obal je možné zhodnotiť.

Obec zabezpečí zvyšovanie povedomia obyvateľov v oblasti nakladania s odpadmi viacerými spôsobmi a to hlavne:

- každoročne spolu s výmerom o poplatku za KO a DSO zašle každému platiteľovi informačný leták s informáciami o spôsobe a termínoch zberu separátov v obci,
- obec zabezpečí organizovanie jarného a jesenného upratovania v obci. Každá akcia je organizovaná v trvaní 2 týždňov. Informácie o konaní upratovania budú uverejňované na www stránke, prostredníctvom hlásení verejného rozhlasu, ako aj na úradnej tabuli pred obecným úradom,

- na obecnom úrade budú celoročne pre obyvateľov k dispozícii informácie o organizácii separovaného zberu v obci,
- pracovníci obecného úradu v prípade potreby a záujmu zabezpečia poučenie o triedenom zbere komunálnych odpadov z obalov a o význame značiek na obaloch, ktoré znamenajú, že obal je možné zhodnotiť.

5. SMERNÁ ČASŤ PROGRAMU

5.1 Údaje o dostupnosti zariadení na spracovanie komunálnych odpadov a o potrebe ich budovania vrátane návrhov, aké typy spracovateľských zariadení pre komunálny odpad je potrebné vybudovať.

Zariadenia na zhodnocovanie odpadov

Zhodnocovanie separovaného zberu je podmienené nielen dobrým systémom separovaného zberu, ale hlavne vybudovaním zberných miest a dotriedňovacích zariadení na dobré dotriedenie odpadov a zložiek z komunálneho odpadu. Umiestnenie takých zariadení je podmienené princípom blízkosti a sebestačnosti.

Základným princípom pre vhodné umiestnenie zariadení na zhodnocovanie odpadov je princíp blízkosti a sebestačnosti.

Obec má k dispozícii zberné miesto, kde obyvatelia majú možnosť zhromažďovať vytriedené zložky. Zberné miesto pre časť „Dedina“ sa nachádza pri obecnom dome a pre časť „Kolónia“ je zberné miesto určené za predajňou COOP, Jednota, s.d.. Odpady z kovu vrátane kovových obalov sa triedia do nádob na kov určených obcou umiestnených v časti dedina pri obecnom dome a v časti kolónia za predajňou COOP Jednota, s.d. Väčšie kusy kovového odpadu sa odovzdávajú do zberu objemného odpadu. Odpady z papiera sa triedia do nádob na papier určených obcou umiestnených v časti dedina pri obecnom dome a v časti kolónia za predajňou COOP Jednota, s.d. Odpady z viacvrstvových kombinovaných materiálov sa triedia do nádob určených obcou umiestnených v časti dedina pri obecnom dome a v časti kolónia za predajňou COOP Jednota, s.d.

Zariadenia na zneškodňovanie odpadov

Obec v plánovacom období neplánuje vybudovanie skládky na svojom území. Zneškodňovanie odpadov zabezpečuje prostredníctvom spoločnosti TEZAS, s.r.o. Prievidza na skládke mimo územia obce a prostredníctvom Zájmového združenie obcí Skládky TKO Vyšehradné. Odpad sa vyváža na skládku HATER Handlová a na skládku TKO Vyšehradné.

Prepravu odpadov v obci realizuje firma prostredníctvom 1100 litrových kukanádob a 110 litrových kukanádob od rodinných domov.

Zariadenia na iné nakladanie s odpadmi

Pre separovaný zber v komunálnej sfére je zavedený kontajnerový alebo vrecový zber komunálnych odpadov a vytriedených zložiek komunálneho odpadu, ako aj kalendárové zbery zamerané najmä na nebezpečné odpady a elektroodpady. Množstvom zber komunálnych odpadov je zavedený v minimálnej miere.

Zber elektroodpadu sa vykonáva dvakrát ročne prostredníctvom mobilného kontajnera v deň odvozu podľa pokynov obecného úradu na základe zmluvy s oprávnenou osobou na nakladanie s odpadmi, s ktorou má obec uzatvorenú zmluvu.

Zber oddelene vytriedených odpadov z domácností s obsahom škodlivín sa vykonáva dvakrát ročne prostredníctvom mobilného kontajnera v deň odvozu podľa pokynov obecného úradu na základe zmluvy s oprávnenou osobou na nakladanie s odpadmi, s ktorou má obec uzatvorenú zmluvu. Použité batérie a akumulátory sa zbierajú po vyhlásení v miestnom rozhlase v rámci zberu odpadov z domácností s obsahom škodlivín.

5.2. Využitie kampaní, ich počet a charakter na zvyšovanie povedomia obyvateľov v oblasti nakladania s komunálnymi odpadmi, o potrebe triedeného zberu komunálnych odpadov, o prínose jeho zhodnocovania a o negatívach jeho zneškodňovania.

Nasledujúca tabuľka prezentuje priebeh kampaní na zvyšovanie povedomia obyvateľov v oblasti nakladania s KO a TO. Predpokladá sa 1 kampaň č.1, 2 kampane č.2, kde bude obecný úrad opakovane informovať obyvateľov o pripravovanej aktivite. Kampaň č.3 a 4 spočíva v zabezpečení kapacít obecným úradom na potrebné objasnenie podstaty a súvislostí separovania v obci.

Aktivita	január	február	marec	apríl	máj	jún	júl	august	september	október	november	december
1												
2												
3												
4												

1. každoročne spolu s výmerom o poplatku za KO a DSO zašle každému platiteľovi informačný leták s informáciami o spôsobe a termínoch zberu separátov v obci,
2. obec zabezpečí organizovanie jarného a jesenného upratovania v obci. Každá akcia je organizovaná v trvaní 2 týždňov. Informácie o konaní upratovania budú uverejňované na www stránke, prostredníctvom hlásení verejného rozhlasu, ako aj na úradnej tabuli pred obecným úradom,
3. na obecnom úrade budú celoročne pre obyvateľov k dispozícii informácie o organizácii separovaného zberu v obci,
4. pracovníci obecného úradu v prípade potreby a záujmu zabezpečia poučenie o triedenom zbere komunálnych odpadov z obalov a o význame značiek na obaloch, ktoré znamenajú, že obal je možné zhodnotiť.

6. INÉ

6.1 Potvrdenie spracovateľ'a údajov

Program odpadového hospodárstva obce je vypracovaný v súlade so záväznou časťou Programu odpadového hospodárstva SR 2011-2015 a Programu odpadového hospodárstva Trenčianskeho kraja 2011-2015.

6.1.1 Meno (názov) spracovateľ'a programu

Scarabeo-SK, s.r.o.
Povstalecká 16
974 09 Banská Bystrica
IČO: 36 785 687

6.1.2 Potvrdenie správnosti údajov podpisom oprávneného zástupcu

Potvrdenie správnosti údajov : za obec Pravenec

Ing. Róbert Mikulášik
starosta obce

.....
(podpis a pečiatka)

7. PRÍLOHOVÁ ČASŤ

7.1 Rozhodnutia správnych orgánov vydané obci vo veci odpadov

7.2 Protokoly o vykonaných kontrolách vo veciach odpadového hospodárstva

Použitá literatúra

1. POH SR na roky 2011 – 2015
2. Program odpadového hospodárstva Trenčianskeho samosprávneho kraja 2012 - 2015
3. www.obecpravenec.sk
4. www.statistics.sk
5. Urbanistická štúdia, 2010
6. ÚPD obce Pravenec 2009
7. Všeobecne záväzné nariadenie obce Pravenec č. 8/2012 o miestnom poplatku za komunálne odpady a drobné stavebné odpady.
8. Všeobecne záväzné nariadenie obce Pravenec č. 5/2007 o zdravom životnom prostredí, dodržiavaní čistoty a verejnom poriadku na území obce Pravenec
9. Všeobecne záväzné nariadenie zo dňa 14.12.2005 o nakladaní s komunálnym odpadom a drobným stavebným odpadom č. 4/2005